



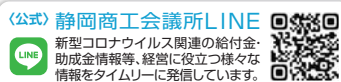
家康公が愛したまち 静岡

Sing

2024
FEBRUARY

2

No.167



〈公式〉静岡商工会議所LINE

新型コロナウイルス関連の給付金・助成金情報等、経営に役立つ様々な情報をタイムリーに発信しています。

増善寺

小売商業部会特集

静岡・清水地域中心市街地の 通行量・来街者調査結果



テレビCM
絶賛放送中!

専門家と職人を擁するアップリメイクへ



屋根・外壁塗装、雨漏り工事 ならお任せください!

静岡県を中心に
施工実績
4,056件
(小工事を含む令和5年9月現在)

1973年より創業

屋根・外壁塗装リフォーム専門店

無料オンライン相談も受付中!



株式会社アップリメイク

携帯電話
からでも
通話無料



0800-100-1641

参加無料 よくわかる!
(失敗しない屋根・外壁)
塗り替え市民講座
毎月開催中! 講座当日
参加可能

静岡駿河本店 静岡市駿河区中原123-2 静岡英店ショールーム 静岡市葵区沓谷5-1-7 アップリメイク 検索

アップリメイク
公式SNS
はじめました!



WE SUPPORT S-PULSE
アップリメイクはエスバルスクラパートナーです



経営者・人事ご担当の皆さまへ

新しい福利厚生のかたち、職場つみたてNISA

職場つみたてNISAとは《つみたてNISA》を活用し、
従業員様の資産形成を支援する制度です。

新しい時代に合った、企業と従業員のつながりを。

野村の職場つみたてNISAのWEBマンガを
ぜひ、ご覧ください。

スマホで確認!!
右記のQRコードから
ご覧いただけます。

※職場つみたてNISAのお取引に関する手数料・リスク等については、QRコードのリンク先をご覧ください。※お使いの機種によっては読み取れない場合がございます。※QRコードは株式会社デンソーウェブの登録商標です。

野村証券 静岡支店 TEL.054-254-6151(代)

〒420-0857 静岡県静岡市葵区御幸町6-6 職場つみたてNISA担当 近藤遥華

※ご利用の際には、電話番号をお間違え無いようご注意ください。平日 8:40~17:10(祝日・年末年始を除く)

いまから、ずっと。これから、もっと。
人生100年パートナー



※「Sing」は、静岡のS、現在進行形ingを組み合わせ、商工会議所が前進し、明るい歌が響く未来をイメージしたタイトルです。

02 小売商業部会特集 静岡・清水地域 中心市街地の 通行量・来街者 調査結果



11 歴史マンガ 徳川家康しずおか物語①

13 わが社自慢の商品・サービス紹介コーナー ビジネススクール「新入社員研修」のご案内

14 東京からこんにちは アダプテッドスポーツで差別化を

15 しずおか味な店 スパイスカレーステーション

16 今月のコラム

徳川家康公ゆかりの観光スポット

今月の表紙 増善寺

静岡市内に点在する、ぜひおさえておきたい徳川家康公とゆかりのある観光スポットを紹介いたします。



観音堂

自然の中で歴史を感じる

増善寺の歴史は古く、1300年ほど前に真言宗の慈悲寺として発足したのが始まりです。その後、文明12年(1480)に辰応性寅禅師が荒廃した寺を曹洞宗として再興し1492年に増善寺として新たに開山され、今川氏親公の菩提寺として厚い保護を受けました。人質時代の竹千代君から「父忠広の墓参りをしたい」と相談された等膳和尚が、竹千代君を寫筆に入れて背負い目的を達して駿府に戻ってきたという記録が増善寺に伝わっています。後に出世した家康公は、等膳和尚を駿河・遠州・三河・伊豆の大僧録司に任命して旧恩に報いました。春には桜が咲き誇り、美しい自然にあふれるこの場所にも家康公の足跡が残ります。

2月 セミナー・イベント カレンダー

- | | |
|-------|---|
| 1 木 | <ul style="list-style-type: none"> ITなんでも相談窓口(静) 安倍の市(静岡浅間通り商店街) |
| 2 金 | <ul style="list-style-type: none"> まだ間に合う4月入社!! 企業説明会・交流会(オンライン) 第149回産学官交流講演会(静岡農業高校) 税務相談会(静) ITなんでも相談窓口(静) |
| 3 土 | <ul style="list-style-type: none"> 徳川みらい学会 第6回講演会(静岡市民文化会館) |
| 4 日 | <ul style="list-style-type: none"> 〈海のみらい静岡友の会〉海洋生物写真家 峯水亮氏講演会(エスパルスドリームプラザ) |
| 5 月 | <ul style="list-style-type: none"> ITなんでも相談窓口(静) |
| 6 火 | <ul style="list-style-type: none"> 静岡商工会議所ビジネススクール③ もうすぐ2年目! フォローアップ研修(静岡) 女性起業家セミナー(清) 七日市(入江商店会) マル経資金説明相談会(静・清) 県信用保証協会経営相談会(静) |
| 7 水 | <ul style="list-style-type: none"> ITなんでも相談窓口(静) デザイン相談会(静岡市文化・クリエイティブ産業振興センター) 創業相談会(清) WEB活用・情報化相談会(清) |
| 8 木 | <ul style="list-style-type: none"> オンライン法律相談会(静) |
| 9 金 | <ul style="list-style-type: none"> 税務相談会(静) ITなんでも相談窓口(静) |
| 10 土 | |
| 11 日祝 | <ul style="list-style-type: none"> 第230回日商珠算・暗算検定試験、第140回段位認定試験(静・清) おまちプロジェクションマッピング(~12日 常磐公園) |
| 12 月振 | <ul style="list-style-type: none"> 青葉シンボルロードイルミネーション 最終日 |
| 13 火 | <ul style="list-style-type: none"> 建設部会、港湾・交通運輸部会、地域活性化委員会合同セミナー「どうする? どうなる? 静岡南北道路 長沼立体を考える」(静) 徳川みらい学会 in 京都(賀茂別雷神社、他) 事業承継相談会(静) |
| 14 水 | <ul style="list-style-type: none"> マル経資金説明相談会(静・清) WEB活用・情報化相談会(静) ITなんでも相談窓口(静) 労務相談会(清) |
| 15 木 | <ul style="list-style-type: none"> 公庫融資相談会(静) |
| 16 金 | <ul style="list-style-type: none"> 第230回日商珠算・暗算検定試験合格発表 労務相談会(静) ITなんでも相談窓口(静) |
| 17 土 | <ul style="list-style-type: none"> 七間町青空市&おやこひろば(七間町名店街、ARTIE) |
| 18 日 | <ul style="list-style-type: none"> 日本平ウォーク2024 |
| 19 月 | <ul style="list-style-type: none"> 静岡大型店・スーパーマーケット連絡会「静岡市・静岡商工会議所との意見交換会」(ホテルグランヒルズ静岡) 許認可・著作権相談会(静) ITなんでも相談窓口(静) |
| 20 火 | <ul style="list-style-type: none"> 静岡商工会議所 第149回常議員会・第76回議員懇談会(静) 税務相談会(清) 第19回全国商工会議所観光振興大会2024 in 水戸(~23日) マル経資金説明相談会(静・清) 司法書士相談会(静) ITなんでも相談窓口(静) |
| 21 水 | <ul style="list-style-type: none"> デザイン相談会(静岡市文化・クリエイティブ産業振興センター) 法律相談会(清) WEB活用・情報化相談会(清) 公庫融資相談会(清) 特許相談会(清) |
| 22 木 | <ul style="list-style-type: none"> オンライン法律相談会(静) 税務相談会(静) |
| 23 金祝 | |
| 24 土 | <ul style="list-style-type: none"> きたかいマルシエ(北街道商店街) |
| 25 日 | <ul style="list-style-type: none"> 第166回2級・3級日商簿記検定試験(静・清) 〈SITEC〉ブノベンホーチミン産業経済事情視察会(~29日) |
| 26 月 | <ul style="list-style-type: none"> 税務相談会(静) ITなんでも相談窓口(静) |
| 27 火 | <ul style="list-style-type: none"> 税務相談会(静) 発明・特許相談会(静) |
| 28 水 | <ul style="list-style-type: none"> 税務相談会(静) ITなんでも相談窓口(静) 事業承継相談会(清) |
| 29 木 | <ul style="list-style-type: none"> 税務相談会(静) |

【注】上掲の事業は、諸事情により変更となる場合があります。
※(静)は静岡事務所、(清)は清水事務所での開催

通行量・来街者

調査結果

静岡商工会議所は、静岡市や商店街等の協力を得て、2023年11月26日（日）に静岡・清水両地域で中心市街地の通行量・来街者調査を実施しました。主な結果は以下の通りです。



静岡地域中心市街地通行量調査概要

調査日時	2023年11月26日(日) 10:00~17:00				
調査地点	全80地点	◆JR静岡駅周辺	◆紺屋町	◆呉服町	◆七間町
		◆追手町	◆御幸町	◆伝馬町	◆鷹匠
		◆駿府町	◆馬場町	◆宮ヶ崎町	◆南町
	※横断歩道上の通行者数のみを計測する補完的調査2地点は、他と条件が異なるため、全地点合計の集計には含まれていない。				
調査対象	小学生以上の歩行者				
気象状況	晴れ				
	当日の気温 ※静岡地方気象台調べ				
	[最高気温] 19.1℃		[最低気温] 9.1℃		
	[平均気温] 13.2℃		[平年] 12.5℃		

総通行量

総通行量は前年度から微減

1996年度から継続して調査を行っている計58地点の総通行量は322,337人(対前年度比△7.54人、2.3%減)で、前年度から微減する結果となった(表1)。

また、補完的調査2地点を除く全78地点の総通行量についても382,667人(対前年比△7,133人、1.8%減)と、前年度から微減した。

総通行量の年度比較 (表1)

年度	総通行量(人)	指数
2018年度	401,321	100.0
2019年度	379,204	94.5
2020年度	244,625	61.0
2021年度	329,448	82.1
2022年度	329,881	82.2
2023年度	322,337	80.3

※総通行量は、1996年度から継続調査している計58地点の数値

※指数は5年前の2018年度を100とした数値

地点別通行量

バルシエ前中央地下道がトップ

地点別「歩道両側合計」で最も通行量が多かったのは「バルシエ前中央地下道」の24,897人で、以下「新静岡セノバ前 南口モール」の18,904人、「松坂屋前中央地下道」の18,764人、「三保原屋前100えんハウスレモン呉服町店前(旧谷島屋前)」の17,281人、「スターバックスコピー呉服町通り店前サンカメラ前」の17,202人の順となった(表2)。

なお、1996(平成8)年度から継続調査している計58地点の地点別の通行量増減をみると、前年度より

通行量上位10地点 [歩道両側合計] (表2)

調査地点	通行量(人)	順位	
		2023年度	2022年度
バルシエ前中央地下道	24,897	1	1
新静岡セノバ前南口モール(アップル薬局前)	18,904	2	2
松坂屋前中央地下道	18,764	3	6
三保原屋前・100えん/ハウスレモン呉服町店前(旧谷島屋前)	17,281	4	4
スターバックスコピー呉服町通り店前・サンカメラ前	17,202	5	3
タリーズコーヒー静岡紺屋町店前・クーボール会館前	16,474	6	5
静岡モディ入口前・駿河屋新本店前(けやき通り側)	15,574	7	9
国道横断ななめ地下道	14,598	8	8
JR静岡駅南口・JR東海静岡支社前	14,164	9	12
静岡バルコ前・トラヤ前	13,326	10	7

り増加したのは26地点、減少したのは32地点で、増加地点は前年度より7地点減り、減少地点も7地点減った。また、全78地点の地点別の通行量増減は増加37地点、減少41地点で、増加地点が前年度より8地点減った。

時間帯・男女別通行量

通行量のピークは「15時~16時」

みると「15時~16時」が63,314人で最も多く、次いで「14時~15時」が63,129人、「13時~14時」が62,138人の順となった。

男女別にみると、女性のピークとなる時間は「15時~16時」で35,570人、男性は「14時~15時」で28,239人であった。

全時間帯の男女比は男性44.6%、女性55.4%と例年とほぼ同様の割合であった。(表3)。

時間帯・男女別通行量 [全地点合計] 単位:人 (表3)

性別	時間帯							合計(比率)
	10時~11時	11時~12時	12時~13時	13時~14時	14時~15時	15時~16時	16時~17時	
男性	14,306	21,697	26,046	28,004	28,239	27,744	24,606	170,642(44.6%)
女性	17,531	27,550	31,337	34,134	34,890	35,570	31,013	212,025(55.4%)
合計	31,837	49,247	57,383	62,138	63,129	63,314	55,619	382,667



商店街ブロック別通行量

6ブロックのうち3ブロックで前年度を上回る

中心市街地を紺屋町(地点数6)、呉服町2丁目(地点数6)、七間町(地点数3)、御幸町(地点数6)、伝馬町(地点数3)の6つのブロックに分けて通行量を前年度と比較すると、七間町、御幸町、伝馬町の3つのブロックでは前年度の通行量を上回った。前々年度と比較すると、七間町と伝馬町の2ブロックだけ上回っている(表4)。

交通拠点からの人の流れ

2方向で通行量が増加

JR静岡駅北口からは、歩行者は地下道を利用して御幸町方面「松坂屋前中央地下道」へ54.3%(9,065人)、紺屋町方面「国道横断ななめ地下道」へ45.7%(7,640人)の人が流れた。

静岡鉄道新静岡駅からは、南口方面「新静岡セノバ前南口モール」へ66.8%(9,783人)、北口方面「ペガサート 北街道側」へ20.7%(3,029人)、鷹匠方面「越後屋ビル前・薬科銘茶杉山園前」へ12.5%(1,825人)の人が流れた(表5)。

商店街ブロック別通行量 (表4)

商店街ブロック名	2023年度		2022年度		2021年度	
	通行量(人)	平均(人)※	通行量(人)	平均(人)※	通行量(人)	平均(人)※
紺屋町 (6地点)	41,883	6,981	44,954	7,492	45,505	7,584
呉服町2丁目 (6地点)	47,386	7,898	49,775	8,296	49,990	8,332
呉服町1丁目 (3地点)	10,189	3,396	11,425	3,808	10,865	3,622
七間町 (6地点)	15,586	2,598	14,501	2,417	13,663	2,277
御幸町 (6地点)	19,761	3,294	19,487	3,248	20,236	3,373
伝馬町 (3地点)	6,879	2,293	6,370	2,123	5,946	1,982
合計	141,684	-	146,512	-	146,205	-

※平均=各商店街ブロックにおける1地点当たりの通行量(紺屋町については地下街を除く)

交通拠点からの人の流れ [注:通行量はすべて片方向] (表5)

交通拠点	通行方向	2023年度	2022年度	2021年度	2020年度	2019年度
		人数(比率)	人数(比率)	人数(比率)	人数(比率)	人数(比率)
JR静岡駅北口 (計16,705人)	御幸町方面 [松坂屋前中央地下道]	9,065人 (54.3%)	8,213人 (51.9%)	9,148人 (53.9%)	6,370人 (54.0%)	10,428人 (53.5%)
	紺屋町方面 [国道横断ななめ地下道]	7,640人 (45.7%)	7,610人 (48.1%)	7,818人 (46.1%)	5,422人 (46.0%)	9,069人 (46.5%)
静岡鉄道新静岡駅 (計14,637人)	南口方面 [新静岡セノバ前南口モール]	9,783人 (66.8%)	11,763人 (71.5%)	11,763人 (75.7%)	8,866人 (78.6%)	13,963人 (74.8%)
	北口方面 [ペガサート北街道側]	3,029人 (20.7%)	2,826人 (17.2%)	2,548人 (16.4%)	1,642人 (14.6%)	3,016人 (16.2%)
	鷹匠方面 [越後屋ビル前・薬科銘茶杉山園前]	1,825人 (12.5%)	1,868人 (11.3%)	1,233人 (7.9%)	765人 (6.8%)	1,690人 (9.0%)

【JR静岡駅北口からの人の流れの変化について】
2017年度以前は紺屋町方面へ行く人の割合とほぼ均衡していたが、2018年度以降ずっと御幸町方面を上回る結果となっている。

【静岡鉄道新静岡駅からの人の流れの変化について】
新静岡セノバが開業した2011年度以降は、「南口方面」への通行量が多くなっている。

静岡地域中心市街地 主要地点通行量





総通行量は様々なイベント開催により大幅に増加

総通行量

清水地域中心市街地通行量調査概要

調査日時 2023年11月26日(日) 10:00~17:00

調査地点 全17地点

- ◆ JR清水駅西口
- ◆ 清水中央銀座・旧蝶屋スタイル前
- ◆ 自転車道・エスパルスドリームプラザ入口
- ◆ JR清水駅東口
- ◆ 清水銀座・バルシティ前
- ◆ 自転車道・島崎町入口
- ◆ JR清水駅前交差点
- ◆ 静岡鉄道・新清水駅
- ◆ 清水魚市場・河岸の市前
- ◆ 清水駅前銀座・シーグランデ前
- ◆ 相生町・産業情報プラザ前
- ◆ JR東海道線真砂踏切前
- ◆ 清水駅前銀座・清水ベイプラザ前
- ◆ 清水港町・サンライズ前
- ◆ 歩行者デッキ・清水マリナート前
- ◆ 次郎長通り・商店会事務所前
- ◆ 清水マリンビル前

調査対象 小学生以上の歩行者

気象状況 晴れ 当日の気温 [最高気温] 17.8℃ [最低気温] 8.9℃
※静岡地方気象台調べ [平均気温] 12.2℃ [平年12.3℃]

地点別通行量 (表2)

調査地点	総通行量(人)	対前年度比増減率(%)	順位	
			2023年度	2022年度
JR清水駅西口	15,075	309.4	1	1
JR清水駅東口	11,030	875.2	2	6
清水駅前銀座・シーグランデ前	9,400	519.2	3	3
清水駅前銀座・清水ベイプラザ前	8,139	555.8	4	5
自転車道・エスパルスドリームプラザ入口	5,202	164.9	5	2
次郎長通り・商店会事務所前	4,495	3,525.0	6	17
静岡鉄道・新清水駅	2,715	84.6	7	4
清水中央銀座・旧蝶屋スタイル前	2,540	168.5	8	7
歩行者デッキ・清水マリナート前	1,502	74.0	9	8
JR清水駅前交差点	1,404	103.2	10	9
清水マリンビル前	1,296	114.9	11	10
清水港町・サンライズ前	1,293	169.9	12	13
自転車道・島崎町入口	969	141.0	13	14
清水銀座・バルシティ前	868	77.5	14	12
JR東海道線真砂踏切前	761	154.5	15	16
相生町・産業情報プラザ前	568	71.1	16	15
清水魚市場・河岸の市前	230	△54.5	17	11
合計	67,487			

総通行量の年度比較 (表1)

年度	総通行量(人)	指数
2018年度	22,544	100.0
2019年度	27,378	121.4
2020年度	14,935	66.2
2021年度	14,829	65.8
2022年度	16,137	71.6
2023年度	66,191	293.6

※総通行量は2013年度から継続調査している計16地点の数値
 ※指数は5年前の2018年度を100とした数値

全17地点の総通行量は67,487人(対前年度比50,747人、303.1%増)であった。2013年度から継続して調査を実施している計16地点での総通行量は66,191人(対前年度比50,054人、310.2%増)であった(表1)。

地点別通行量

「JR清水駅西口」が最多

最も通行量が多かったのは「JR清水駅西口」の15,075人(対前年度比309.4%増)で、以下「JR清水駅東口」の11,030人(同875.2%増)、「清水駅前銀座・シーグランデ前」の9,400人(同519.2%増)の順で、いずれも「第9回富士山コスプレ世界大会」開催の影響によるものと思われる。最も通行量が増加したのは「次郎長通り・商店会事務所前」(同3,525.0%増)で、当日

四葉商会オフィスソリューション事業部は
 オフィスに関わることをすべてにお応えしています。

このようなことでお困りではありませんか？

- ★ オフィスのレイアウト変更について、アドバイスしてもらいたい。
- ★ コピー機を利用しているが、コスト削減できる方法はないだろうか？
- ★ 日々大量の迷惑メールが届くが、何か対策はないだろうか？
- ★ 働き方改革に取り組むため、生産性・業務効率向上の具体策を知りたい。
- ★ イベント、周年記念で記念品を作成したいので、どんな商品があるか提案してほしい。
- ★ 書類が多くデスク上が汚い、保管場所がないので、書類整理や収納方法を提案してもらいたい。

☎ お気軽にご相談ください。

オフィスサプライ / OA機器・ITソリューション / オフィスデザイン・内装工事



〈取扱メーカー〉
 キヤノン、コクヨ
 イトーキ、アスクル
 理想科学工業、他



オフィスソリューション事業部

〒424-0819 静岡市清水区元城町3-13
 TEL 054-366-2151 FAX 054-364-5405
 URL <http://yotsuba-oa.co.jp>



は「ジロチョウマーケット」が開催され、多くの人出があった。
一方、最も通行量が減少したのは「清水魚市場・河岸の市前」（同54.5%減）で、地点別の増減をみると、前年度より減少したのはこの1地点のみであった（表2）。

時間帯・男女別通行量

「13～14時」がピーク

通行量がピークとなった時間帯をみると「13時～14時」が11,714人で最も多く、次いで「12時～13時」11,306人、「14時～15時」11,158人の順となった。

男女別にみても、ほぼ同じ結果で「12～15時」の間の通行量が多かった。
なお、総通行量の男女比は、男性52.1%、女性47.9%と例年と同様の割合であった（表3）。

時間帯・男女別通行量 [全地点合計] 単位:人 (表3)

性別	時間帯	10時～11時	11時～12時	12時～13時	13時～14時	14時～15時	15時～16時	16時～17時	合計(比率)
男性		3,563	5,488	5,765	6,041	5,636	4,747	3,890	35,130(52.1%)
女性		3,411	4,589	5,541	5,673	5,522	4,329	3,292	32,357(47.9%)
合計		6,974	10,077	11,306	11,714	11,158	9,076	7,182	67,487

清水地域中心市街地 全地点通行量



静岡駅ビル

PARCHÉ

最新の情報はパルシェ公式WEBサイトをご覧ください <https://www.parche.co.jp/>





静岡地域中心市街地来街者調査概要

調査日時	2023年11月26日(日) 10:00~17:00	住所地区区分															
調査地点	<ul style="list-style-type: none"> ◆ 駅ビル パルシェ前 ◆ 静岡伊勢丹前 ◆ 松坂屋静岡店前 ◆ 静岡モディ前 ◆ けやきプラザ前 ◆ 静岡パルコ前 	<ul style="list-style-type: none"> ◆ 新静岡セノバ前 ◆ 紺屋町商店街(クーポール会館前) ◆ 呉服町商店街 (SANADAYA[真田屋]前) ◆ 七間町商店街(ホテルウイング インターナショナル静岡前) 	<table border="1"> <tr> <th>住所地</th> <th>割合 (%)</th> </tr> <tr> <td>静岡市</td> <td></td> </tr> <tr> <td>葵区</td> <td>35.7</td> </tr> <tr> <td>駿河区</td> <td>19.7</td> </tr> <tr> <td>清水区</td> <td>12.3</td> </tr> <tr> <td>焼津・藤枝・島田・富士市</td> <td>15.3</td> </tr> <tr> <td>その他、県内外</td> <td>17.0</td> </tr> </table>	住所地	割合 (%)	静岡市		葵区	35.7	駿河区	19.7	清水区	12.3	焼津・藤枝・島田・富士市	15.3	その他、県内外	17.0
住所地	割合 (%)																
静岡市																	
葵区	35.7																
駿河区	19.7																
清水区	12.3																
焼津・藤枝・島田・富士市	15.3																
その他、県内外	17.0																
調査方法	来街者に対する面接アンケート方式																
回答者数	600人 (各地点60人)	男性 41.0% 女性 59.0% 市内 67.7% 市外 32.3%															

来街交通手段
市内からは「徒歩」「自動車」、市外からは「JR東海」が最多
来街の主な交通手段は、全体では「JR東海」が最も多く、次に「自動車」

順位	1位	割合 (%)	2位	割合 (%)	3位	割合 (%)
全体	JR東海	26.5	自動車	26.3	徒歩	14.5
市内	徒歩	20.9	自動車	20.9	バス	20.0
市外	JR東海	59.3	自動車	37.6	バス	1.5

となり、例年と順位が入れ替わった。回答者の住所を市内・市外別にみると、市内からは「徒歩」と「自動車」が同率で、次いで「バス」の順であった。市外からは「JR東海」が約6割となり、次いで「自動車」であった(表1)。

来街頻度

全体では「月1~2回」が最多
静岡の中心市街地にとの位の割合で来るか尋ねたところ、全体では「月1~2回」が最も多く、次に「週1~2回」、「ほぼ毎日」の順であった。回答者の住所の市内・市外別にみると、市内では「週1~2回」と「月1~2回」で7割弱、市外では「月1~2回」と「2~3ヶ月に1回」で6割強を占めた(表2)。

順位	1位	割合 (%)	2位	割合 (%)	3位	割合 (%)
全体	月1~2回	31.7	週1~2回	28.8	ほぼ毎日	15.5
市内	週1~2回	38.9	月1~2回	28.3	ほぼ毎日	21.2
市外	月1~2回	38.7	2~3ヶ月に1回	24.7	ほとんど来ない	18.0

来街場所・目的地

商店街では「呉服町商店街」、大型店では「新静岡セノバ」が13年連続最多

来街者の目的地は、商店街では例年同様「呉服町商店街」が最も多く、次に「七間町商店街」「紺屋町商店街」の順であった。大型店では「新静岡セノバ」が4割近くを占め、

オープンした2011年度から13年連続で第1位となった。次いで「静岡パルコ」「駅ビルパルシェ」「静岡伊勢丹」の順であった。「その他」はイベント等であった(表3)。
なお、「新静岡セノバ」は回答者の住所の市内・市外別、男女別で最も多かった。

区分	割合 (%)	区分	割合 (%)
呉服町商店街	23.2	新静岡セノバ	38.1
七間町商店街	7.7	静岡パルコ	22.3
紺屋町商店街	2.7	駅ビルパルシェ	18.8
御幸町商店街	2.0	静岡伊勢丹	16.4
人宿町界隈	1.7	松坂屋静岡店	12.8
北街道沿い商店街	0.2	駿河屋	4.9
公園	9.7	けやきプラザ	4.7
文化施設	2.5	アスティ静岡	3.9
病院	0.7	静岡モディ	2.2
その他(イベント等)	14.4		

※店名は調査時点のもの。
「駿河屋」は今回調査から追加設定。
「静岡東急スクエア」は今回調査から「けやきプラザ」となった。

来街目的

「買物」が6割以上、買物の内容は「食料品」「衣料品」が上位

来街の目的は「買物」が61.6%で最も多く、次いで「飲食」「イベント」「散策」「映画」の順であった。

「その他」の内容は、仕事、試験、友人に会う、美容関連などであった(表4)。

来街目的が「買物」と回答した人、その内容(購入品目)を尋ねたところ「食料品」が最も多く、次に僅差で「衣料品」、以下「書籍・文具」「化粧品・医薬品」「家庭用品」の順であった(表5)。

しずてつストア **公式LINE** おトクがいっぱい!

登録はコチラから

LuLuCa
カードと連携して
**おトクにポイントを
もらおう!**

1

「カード連携はこちら」を押し、次の画面で「カードを連携する」を押します

2

カードに記載のカード番号、生年月日を入力し、「カードを連携する」を押すと完了です

こちらの9桁のカード番号を半角数字で入力してください。

※お買物時にはレジにて、LuLuCaカードの提示が必要です。
※アプリ画面の表示は全てイメージです。※機種によって表示画面が異なります。



来街目的【複数回答】(表4)

順位	内容	割合(%)
1	買物	61.6
2	飲食	20.7
3	イベント	13.0
4	散策	11.2
5	映画	2.2
-	その他	18.0

買物の内容【複数回答】(表5)

順位	内容	割合(%)
1	食料品	35.9
2	衣料品	32.9
3	書籍・文具	12.3
4	化粧品・医薬品	11.0
5	家庭用品	7.9
6	カバン・履物	7.7

買物・飲食等の予算額

「1万円未満」が8割

買物・飲食等の予算額は「3千円未満」が2009年度以降引き続き最も多く、次に「3千円～5千円未満」と「5千円～1万円未満」が同率となり、これらを合わせた「1万円未満」が8割(80.2%)を占めている(表6)。

なお、回答者の年代別にみると、

買物・飲食等の予算額 (表6)

予算額	割合(%)
3千円未満	33.2
3千円～5千円未満	23.5
5千円～1万円未満	23.5
1万円～2万円未満	10.9
2万円～3万円未満	4.2
3万円～5万円未満	2.6
5万円～10万円未満	1.1
10万円以上	1.1

滞在時間

「2時間～3時間未満」が最多

中心市街地での滞在時間は「2時間～3時間未満」が29.8%で2006

年度以降引き続

き最も多く、以下「1時間～2時間未満」24.1%、「3時間～5時間未満」23.9%の順となっ

た。

滞在時間 (表7)

区分	割合(%)
1時間未満	8.0
1時間～2時間未満	24.1
2時間～3時間未満	29.8
3時間～5時間未満	23.9
5時間～7時間未満	9.4
7時間以上	4.8

ている。また、合わせて6割強が「3時間未満」となった(表7)。

買物・サービスの満足度

満足(「満足」+「やや満足」)が6割強

中心市街地でのお買物やサービスの機能については「満足」と「やや満足」が合わせて63.4%、「一方」「不満」と「やや不満」が合わせて5.8%となった(表8)。

満足(やや満足)している点は「品揃え」が59.4%で最も多く、次に「接客サービス」39.5%、「気軽にお店に入れる雰囲気」16.4%の順であった(表9)。

一方、不満(やや不満)な点は「接客サービス」が20.0%で最も多く、次に「品揃え」17.1%、「閉店時刻」11.4%の順であった(表10)。

買物・サービスの満足度 (表8)

区分	割合(%)
満足	32.2
やや満足	31.2
どちらでもない	30.7
やや不満	5.3
不満	0.5

満足(やや満足)している点【複数回答】(表9)

順位	内容	割合(%)
1	品揃え	59.4
2	接客・サービス	39.5
3	気軽にお店に入れる雰囲気	16.4
4	催事・イベントの内容	12.2
5	品質・鮮度	11.4
6	歩行者天国	9.3

不満(やや不満)な点【複数回答】(表10)

順位	内容	割合(%)
1	接客・サービス	20.0
2	品揃え	17.1
3	閉店時刻	11.4
4	催事・イベントの内容	8.6
5	商品のオリジナル性	5.7
6	店舗の内外装	2.9
6	気軽にお店に入れる雰囲気	2.9

物価高騰の家計への影響

「感じている」が9割弱

物価高騰が続くことによる家計への影響について尋ねたところ「強く感じている」が57.2%、「少し感じている」が29.9%で、合わせて87.1%が影響を感じている(表11)。

なお、物価高騰の影響を感じる項目については「食料品(生鮮食品を除く)」が87.5%で最も多く、次に「生鮮食品」44.0%、「交通費(ガソリン代を含む)」43.6%の順であった(表12)。

また、1年前と比較して支出を抑えている項目については「食料品(生鮮食品を除く)」が40.2%、「外食(フードデリバリーを含む)」24.8%、「水道光熱費」19.4%、「生鮮食品」16.6%、「旅行」16.6%、「日用品」14.5%の順であった(表13)。

物価高騰の家計への影響 (表11)

区分	割合(%)
強く感じている	57.2
少し感じている	29.9
あまり感じていない	12.2
全く感じていない	0.7

物価高騰の影響を感じる項目【複数回答】(表12)

順位	項目	割合(%)
1	食料品(生鮮食品を除く)	87.5
2	生鮮食品	44.0
3	交通費(ガソリン代を含む)	43.6
4	日用品	39.5
4	水道光熱費	39.5
6	外食(フードデリバリーを含む)	22.5

支出を抑えている項目【複数回答】(表13)

順位	項目	割合(%)
1	食料品(生鮮食品を除く)	40.2
2	外食(フードデリバリーを含む)	24.8
3	水道光熱費	19.4
4	生鮮食品	16.6
4	旅行	16.6
6	日用品	14.5



あの人の笑顔が見たいから
贈り物は安心堂。

宝石・時計・メガネ ANSHINDO

安心堂本社 / 静岡県葵区横内町43 tel.054-245-1151 <http://www.anshindo-grp.co.jp/>



清水地域中心市街地来街者調査概要

調査日時 2023年11月26日(日) 10:00~17:00

調査地点
(全15地点)

- ◆ JR清水駅西口前
- ◆ JR清水駅東口前
- ◆ JR清水駅前交差点
- ◆ 清水駅前銀座・シーグランド前
- ◆ 清水駅前銀座・清水バイプラザ前
- ◆ 清水中央銀座・旧蝶屋スタイル前
- ◆ 清水銀座・パルシティ前
- ◆ 静岡鉄道・新清水駅前
- ◆ 相生町・産業情報プラザ前
- ◆ 清水港町・サンライス前
- ◆ 自転車道・エスパルスドリームプラザ入口
- ◆ 自転車道・島崎町入口
- ◆ 清水魚市場・河岸の市前
- ◆ JR東海道線真砂踏切前
- ◆ 歩行者デッキ・清水マリナート前

回答者数 300人(各地点20人)

男性 57.7% 女性 42.3%
市内 83.7% 市外 16.3%

住所地別区分

住所地	割合(%)	
静岡市	清水区	72.3
	葵区	6.7
	駿河区	4.7
静岡市以外	16.3	

調査方法 来街者に対する面接アンケート方式

来街頻度 (表2)

区分	2023 年度 割合(%)	2022 年度 割合(%)
ほぼ毎日	28.3	34.0
週に1~2回	19.3	17.3
月に1~2回	17.7	18.7
2~3ヶ月に1回	17.3	10.3
ほとんど来ない	15.0	17.0
初めて来た	2.4	2.7

来街頻度は「ほぼ毎日」が28.3%で最も多く、次いで「週に1~2回」19.3%、「月に1~2回」17.7%の順であった(表2)。また、1年前と比べた来街頻度は「変わらない」が全体の6割(60.1%)であった(表3)。

来街頻度

「ほぼ毎日」が全体の約3割

来街交通手段 (表1)

順位	区分	2023 年度 割合(%)	2022 年度 割合(%)
1	徒歩	36.0	38.0
2	自動車・バイク	33.0	23.7
3	静鉄電車	8.3	3.7
4	JR東海	8.0	19.7
5	自転車	7.3	8.7
6	バス	7.0	4.3
7	その他	0.4	1.9

来街の主な交通手段は「徒歩」が36.0%で最も多く、次いで「自動車・バイク」33.0%、「静鉄電車」8.3%の順であった。また、「JR東海」、「バス」、「静鉄電車」の公共交通機関を利用した来街は23.3%であった(表1)。

来街交通手段

「徒歩」が4割弱、「自動車・バイク」が3割強

来街目的

「イベント参加」が4分の1強

来街目的は「イベント参加」が26.6%で最も多く、次いで「買物」23.6%、「散策・ウォーキング」22.2%、「飲食」8.5%の順であった(表5)。

来街場所【複数回答】 (表4)

順位	区分	2023 年度 割合(%)	2022 年度 割合(%)
1	清水駅前銀座商店街	32.3	23.5
2	エスパルスドリームプラザ	19.9	27.3
3	清水銀座商店街	15.8	6.0
4	清水魚市場・河岸の市	6.6	10.1
5	次郎長通り商店街	5.3	0.3

来街場所は「清水駅前銀座商店街」が32.3%で最も多く、次に「エスパルスドリームプラザ」が19.9%と前年度と首位が入れ替わった。続いて「清水銀座商店街」の15.8%で、前年度より大幅に増加した(表4)。

来街場所

「清水駅前銀座商店街」が最多

来街頻度の変化【1年前との比較】 (表3)

区分	2023 年度 割合(%)	2022 年度 割合(%)
かなり増えた	7.6	8.3
やや増えた	15.3	12.8
変わらない	60.1	62.2
やや減った	12.8	10.4
かなり減った	4.2	6.3



毎日が、あたらしい。
ファッションの伊勢丹

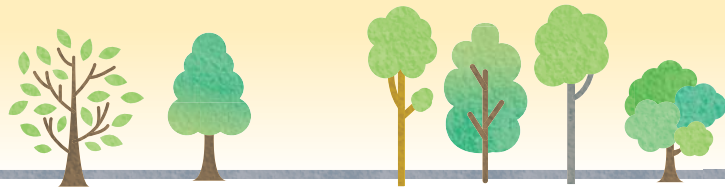
ISETAN

伊勢丹 静岡

www.isetan.co.jp

静岡市葵区呉服町1-7/〒420-0031
電話054(251)2211大代表

ホームページにて
静岡伊勢丹のチラシや最新情報を掲載
https://
www.isetan.mistore.jp/shizuoka.html



「3時間未満」が全体の8割弱
 滞在時間は「1～2時間未満」が37.3%で最も多く、次いで「2～3時間未満」21.2%、「1時間未満」20.2%の順であった。これらを合わせた「3時間未満」が全体の8割近く（78.7%）を占めた（表7）。

滞在時間

予算額	2023年度 割合(%)	2022年度 割合(%)
3千円未満	57.7	60.4
3千円～5千円未満	22.8	24.0
5千円～1万円未満	11.4	11.6
1万円～3万円未満	6.5	3.2
3万円以上	1.6	0.8

5千円未満が全体の約8割
 買物・飲食等の予算額は「3千円未満」が57.7%で最も多く、次に「3千円～5千円未満」の22.8%で、合わせて全体の約8割（80.5%）を占めた。続いて「5千円～1万円未満」の11.4%であった（表6）。

買物・飲食等の予算額

順位	内容	2023年度 割合(%)	2022年度 割合(%)
1	イベント参加	26.6	7.6
2	買物	23.6	30.6
3	散策・ウォーキング	22.2	23.0
4	飲食	8.5	13.8
5	仕事・アルバイト	3.6	4.5

「感じている」が9割弱
 物価高騰が続くことによる家計への影響について尋ねたところ「強く感じている」が49.5%、「少し感じている」が38.2%で、合わせて87.7%が影響を感じている（表9）。

物価高騰の家計への影響

順位	内容	2023年度 割合(%)	2022年度 割合(%)
1	商業施設	19.4	18.4
2	レストラン・カフェ	12.5	15.9
3	休憩スペース・ベンチ	11.4	5.6
4	子供の遊び場	6.1	3.1
5	公衆トイレ・障害者用トイレ	5.6	4.6

「商業施設」「レストラン・カフェ」を希望
 街なかに充実してほしい施設は、例年同様「商業施設」が19.4%で最も多く、次に「レストラン・カフェ」12.5%であった。続いて「休憩スペース・ベンチ」11.4%であった（表8）。

街なかに充実してほしい施設

区分	2023年度 割合(%)	2022年度 割合(%)
1時間未満	20.2	27.9
1時間～2時間未満	37.3	33.7
2時間～3時間未満	21.2	21.5
3時間～5時間未満	11.3	6.7
5時間～7時間未満	4.5	5.1
7時間以上	5.5	5.1

順位	項目	割合(%)
1	食料品 (生鮮食品を除く)	23.6
2	外食 (フードデリバリーを含む)	12.0
2	交通費 (ガソリン代を含む)	12.0
4	趣味・娯楽	11.4
5	水道光熱費	9.4

順位	項目	割合(%)
1	食料品 (生鮮食品を除く)	29.4
2	交通費 (ガソリン代を含む)	18.2
3	生鮮食品	14.3
4	水道光熱費	11.0
5	日用品	10.9

区分	割合(%)
強く感じている	49.5
少し感じている	38.2
あまり感じていない	9.9
全く感じていない	2.4

また、1年前と比較して支出を抑えている項目については「食料品(生鮮食品を除く)」が23.6%で最も多く、次に「外食(フードデリバリーを含む)」と「交通費(ガソリン代を含む)」の12.0%、「趣味・娯楽」11.4%の順であった（表11）。

物価高騰の影響を感じる項目については「食料品(生鮮食品を除く)」が29.4%で最も多く、次いで「交通費(ガソリン代を含む)」18.2%、「生鮮食品」14.3%の順であった（表10）。

●入会金・年会費無料
 会員特別割引10%～5%OFF 赤札商品さらに5%～2%OFF(一部除外品あり)

Member's Card

会員募集中!

ジャンボ
SPOPIA
シラトリ

おトクな情報をメールでお届け
 ホームページ会員募集中!

<https://www.spopia-shiratori.co.jp> (株)シラトリ本部 / 静岡市葵区東町66番地 ☎054-255-0166



どこにも引けを取らない、
郷土の逸品を取り揃えております。

駿府楽市

静岡市葵区黒金町47番地 アスティ静岡内
TEL 054(251)1147 FAX 054(285)1093
営業時間/あさ9時~よる9時



みなさまと共に明日を創る 鈴与グループ

私たちは200年を超える歴史と約140社のグループ会社で、
物流・エネルギー・建設・食品・情報・航空・レジャーなど
幅広い分野に挑戦を続けています。



鈴与株式会社

www.suzuyo.co.jp

静岡商工会議所 会員
婚活キャンペーン 限定

大好評 入会金 (通常3万円)
受付中 今だけ無料キャンペーン!!

先着男女各100名 入会金
合計200名様 無料

※成婚報酬は、いただいております。
※入会金無料とし、年会費 (1万2千円) のみ掛かります。

NPO 法人
しずおか出会い
サポートセンター
静岡市葵区常磐町1-8-6
☎054-205-4122

婚活いろいろ

3/10 日
タカラ堂きらめきツアー

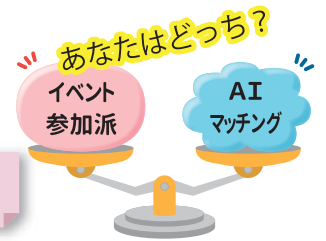
3/17 日
ジュノール婚カフェ

3/31 日
ジュノール婚カフェ

4/14 日
ジュノール婚カフェ

ジュノール見学会 (無料)
3/3 日 4/7 日

ジュノール会員でなくても参加できます。
詳しくはQRよりご確認ください。



申込はこちらから



SPORT CROSSOVER 新時代のクラウンへ SEDAN

トヨタ ユナイテッド 静岡

公式ホームページは
こちらから! → → →

徳川家康

しずおか 物語

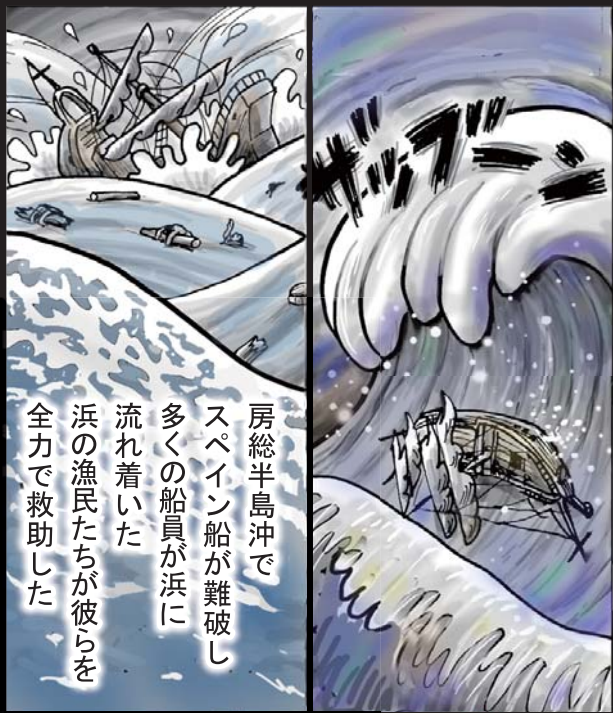
その11

久能山の洋時計

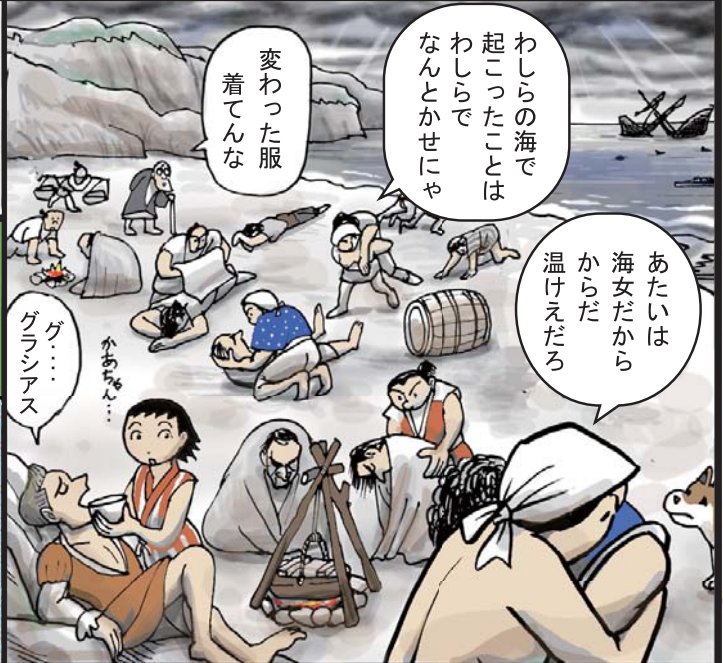


三浦按針指導のもと
西洋式帆船造りが
伊東で進められていた頃

日本の職人は
本当にすばらしい
エンジニアですね



房総半島沖で
スペイン船が難破し
多くの船員が浜に
流れ着いた
浜の漁民たちが彼らを
全力で救助した



わしらの海で
起こったことは
わしらで
なんとかかせにや

変わった服
着てんな

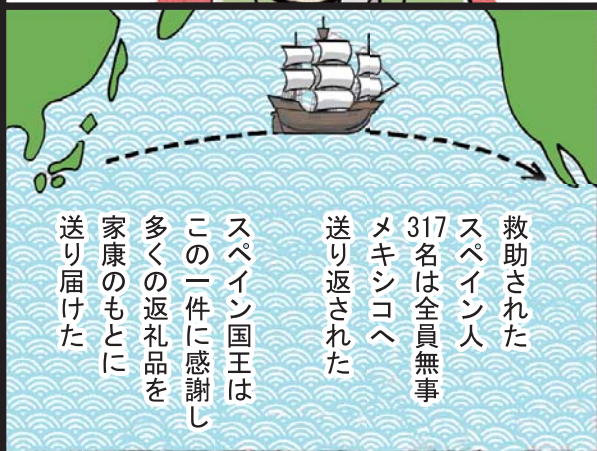
あたいは
海女だから
からだ
温げえだろ

かあちゃん...
グ...
グリアス



メキシコ行きの
スペイン船か

よし
完成した
ばかりの
あの船で
送り返そう



救助された
スペイン人
317名は全員無事
メキシコへ
送り返された

スペイン国王は
この一件に感謝し
多くの返礼品を
家康のもとに
送り届けた

日本の建造船初の太平洋横断である



そのひとつが
今も久能山東照宮に
収納されている
洋時計である
時計の針は
止まっているが
四百年前の
日本人の真心を
今も伝えている



藤枝の田中城にて

鯛の天ぷらに
ございます
ご賞味ください

なかなか
タイしたもん
じゃった

光栄至極に
ございます



いかが
なされた

すぐに医者
を！
さわぐな

すべきことは
為し終えたから

作：たたら なおき 監修：村上 敏（静岡人物史研究会）



アクサ生命

在任中のリスクやご勇退に向けての備えは万全でしょうか。万が一の事態から会社を守り、経営者の未来を支えるために、アクサ生命はさまざまなサポートを提案させていただきます。

「就業不能」リスクまで
手厚くサポートします

就業不能
保障プラン

定期タイプ

経営者のリスクに備える

アクサの
保障重視の**定期**
保険

ピュアライフ

定期タイプ

在任中から勇退後まで手厚くサポートします

アクサの
一生の**終身**
保障の**保険**

98定期付終身保険

終身タイプ

アクサの
長期の**定期**
保障の**保険**

LTPPフェアウインド

長期定期タイプ(98歳満了)

**経営者の未来と
会社の安心のために。**

●本商品をご検討の際には「重要事項説明書(契約概要・注意喚起情報・その他重要なお知らせ)」「ご契約のしおり・約款」を必ずご覧ください。

AXA-A1-1709-1425/9F7

アクサ生命保険株式会社
静岡支社 静岡営業所

〒420-0851 静岡県静岡市葵区黒金町20-8
静岡商工会議所会館3F
TEL 054-254-8712 <https://www.axa.co.jp>

弥生各ソフト無料体験教室 開催中

実際にパソコン操作してのセミナーとなります。
導入をご検討中の方、ぜひご参加ください。

弥生会計 2024年2月5日(月) 13:30~15:00
弥生販売 2024年2月5日(月) 15:15~16:45

各回定員4名

らいちょう税理士法人



当事務所サービス

- ◆ 毎月ご訪問による税務監査、税務申告決算業務
- ◆ 弥生会計・販売・給与を活用した経理システム構築サポート
(パソコンの選定から設置、基本設定等導入一式サポートします)
- ◆ 事業承継・経営改善サポート業務 など

らいちょう税理士法人

〒421-1213 静岡市葵区山崎2-35-33

TEL: 054-277-2525

MAIL: info.raichou@gmail.com



OFFICE
トータルサポート

www.takada-net.com

アスクルのタカダ



人を想い、場を創る。

okamura

タカダ株式会社 〒424-0818 静岡市清水区江尻町4番39号
TEL: 054-367-0129 (清水銀座)

無料特許・商標相談会

商工会議所 清水事務所 2月21日(水) 14:00~
TEL 054-353-3402

商工会議所 静岡事務所 2月27日(火) 13:30~
TEL 054-253-5113

※事前にご予約下さい。



吉川国際特許商標事務所

〒422-8064 静岡市駿河区新川1-11-28

TEL 054-654-5480 / FAX 054-654-5482

『すべてが心躍るまち』を目指す 草薙商店会！

文教エリアにある「草薙商店会」は、お買い物やお食事のほか草薙の魅力が体験できる定期的なイベントを行いながら草薙地区を盛り上げています。年明けからメインストリートの改修工



事も始まりました。未来の草薙を見据え、地域の皆様と共に動き出している当商店会にぜひお越しください。

(左から) 秋山副会長、伊藤会長、山本副会長

草薙商店会

〒424-0886 静岡市清水区草薙1-8-20 さかえビル3階
TEL & FAX 054-348-8618

『潤いある楽しい街づくり』を目指す 呉六名店街！



呉服町通り・スクランブル交差点近くに位置している「呉六名店街」は、設立当初から商店の建物の造り、設置している街路灯やベンチ、時計台にもこだわり、街並みを統一させる努力をしてきました。景観にこだわったおもてなしで皆様のお越しを心よりお待ちしております。

後藤会長(右)と沼田副会長

呉六名店街

〒420-0031 静岡市葵区呉服町2-8-4
TEL 054-252-9763 FAX 054-252-9257
<http://www.gofukucho.com>
https://www.instagram.com/omachi_de_asobiba/

『何かやってる!?!』を目指している 次郎長通り商店会！



次郎長生家近くに位置し歴史的価値のある古民家が多く点在する「次郎長通り商店会」は、人気イベントに成長した[ジロチョウマーケット]をはじめ、地域を盛り上げるイベントを不定期開催しています。当商店会では、空き店舗を活用しながら地域と一緒に盛り上げていただけるお店を募集中です！

大石朗紀会長と奥様

次郎長通り商店会

〒424-0947 静岡市清水区清水町5-13
Atelier OEC内
TEL & FAX 054-352-8221



地域のために『心を込めておもてなし』 小鹿商店会！

「小鹿商店会」は、静岡済生会総合病院のすぐ近くに位置します。発足当初から地域のために活動してまいりました。熱い心を持った各商店がお客様を“大勢の中の一人”ではなく、“いち



個人”として心を込めておもてなしいたします。いろいろ揃う当商店会にぜひお立ち寄りください。

(左から) 市野さん、羽田会長、会計の牧野さん

小鹿商店会

〒422-8021 静岡市駿河区小鹿1-24-28
TEL 054-285-4706 FAX 054-270-4108
<https://oshika-shopping-street.com/kameiten.html>

静岡商工会議所ビジネススクールのご案内

新入社員研修Ⅰ (2日間コース)

4/2(火)・3(水) 10:00~17:00

- 1日目 ①企業が求める人材とは(仕事に選ばれる存在となれ!)
②良い仕事をするために(成果の出る方法をマスターせよ!)
③上司が驚くコミュニケーションの取り方(報・連・相の極意と仕事術を知る!)

- 2日目 ①ビジネスマナーの基本(第一印象、身だしなみ、挨拶)、②言葉遣いと電話対応(敬語、基本の電話対応フロー)、③来客対応と名刺交換(ご案内、席次、お茶出し、名刺交換)

新入社員研修Ⅱ コミュニケーション講座

4/4(木) 10:00~17:00

- ①コミュニケーション力は ②話力向上のための8哲 ③信頼獲得のためのスキル
④「発話力」と「傾聴力」 ⑤初対面の対処法

新入社員研修Ⅲ ビジネスマナー講座

4/5(金) 10:00~17:00

- ①社会人の自覚とビジネスマナーの重要性 ②第一印象の重要性(身だしなみ・笑顔・お辞儀・挨拶)
③信頼される名刺交換と美しい姿 ④社会人にふさわしい言葉遣い
⑤スムーズな電話応対と実践 ⑥ビジネス文書とメールの基本マナー

新入社員研修Ⅳ フォローアップ研修

9/12(木) 10:00~17:00

- ①業務遂行力の向上 ②コミュニケーション力アップの行動 ③職場の問題解決を図る
④仕事の質と効率を高める仕事術

新入社員研修Ⅴ もうすぐ2年目! フォローアップ研修

2025年 2/18(火) 10:00~17:00

- ①入社時からの成長・成果と失敗を振り返る ②求められる役割とスキルを理解する
③仕事に取り組み姿勢を振り返る ④1年後、3年後に向けた目標を考える

会場 I / クーボール会館 II~V / 静岡商工会議所会館 4階会議室
(静岡市葵区紺屋町2-2)

定員 I / 100名 II~V / 40名 (定員になり次第締め切らせていただきます)

対象 2024年度新入社員、第2新卒や中途採用の若手社員

受講料 Ⅰ / 会員19,800円、一般24,200円
Ⅱ~Ⅴ / 各1講座: 会員14,300円、一般18,700円
Ⅰ~Ⅲセット / 61,600円 ⇒ 会員割引44,000円、一般割引53,900円
Ⅰ~Ⅴセット / 99,000円 ⇒ 会員割引66,000円、一般割引82,500円
教材費・消費税込

お問合せ先 静岡商工会議所 総務部 総務企画課 〒420-0851 静岡市葵区黒金町20-8
TEL 050-3528-0853(直通) FAX 054-253-5119 <https://www.cci-biz.com/shizuoka/>

東京から こんにちは

静岡市にゆかりがあり、東京を拠点に内外で活躍する方々に、東京から見た静岡市の良さと可能性、まちづくりなどについて、ご提案いただけます。

アダプテッドスポーツで 差別化を

青山学院大学 社会情報学部 教授
障がい学生支援センター長

長橋 透さん Toru Nagahashi

発想の転換で対応

今年4月1日から改正障害者差別解消法がスタートし、民間事業者にも障害者が障害のない人と同じようにサービスの提供を受けられるようにすることが義務化される。長橋さんがセンター長を務める「障がい学生支援センター」は、改正法を先取りする形で2018年に発足した。専門は経済学による観光分析。青山学院大学では、「障害」の「害」はすべて「がい」とひらがなで表記している。「今でこそ時代が変わったことに皆さん気付いてくれますが、私

自身門外漢でしたし、啓発活動がとても難しかったですね」。

一口に障害のある学生といっても、身体系の目に見える障害、精神・発達系の目に見えない障害もあり、支援の内容は多岐にわたる。「例えば、聴覚に障がいのある学生には学生サポーターやICT（情報通信技術）を使って教員の話す言葉を文字にして学生のパソコンに表示しています。また、特性“からどうしてもレポートなどの提出期限を守れない学生に対しては、期限を少し延ばすなどの対応を取っています」。

今年で担当6年目になる。「セン

ター業務にかかわったことで、できないからやらない、という発想ではなくて、どうしたらできるようになるのかという風に考えないと駄目だなと強く思うようになりましたね」。

スポーツ交流のメッカに

静岡市について、「障がいのあるなしにかかわらず、またこの国の人であれ、だれもが同じように楽しく生活できる市になってほしいですね。障がいの『社会モデル』に対する行政や市民の理解をより高め、だれもが住みやすいまちとして他都市との差別化を図ったかどうかでしよう」と提案する。

「行政、市民の意識改革を進める一つのきっかけに」として挙げるのがサッカーやバスケットなどの従来スポーツに、アダプテッドスポーツやパラスポーツの推進を加えること。「障がい者だけでなく、健康な老若男女が交流し楽しめるスポーツのメッカになってくれたらいいなと思います」。

日本一住みやすいまちとして「例えば、車いすの人がおでん横丁（青葉おでん街）で舌鼓を打ちながら歓談している姿をぜひこの目で見てみたいですね」。

（文・写真：長田義明）



あいがけスパイスカレー(ゆず香る白菜と豚肉のキーマカレー、シイラのココナッツカレー)1,200円

SHIZUOKA 味な店

しずおか

スパイスカレーステーション
Spice Curry Station

ビアバーで楽しむオリジナルのスパイスカレー

「Spice Curry Station」はJR静岡駅北口から徒歩5分、浮月楼の真向かいのビル2階にあります。昼は同店でスパイスカレーを、夜はクラフトビールがメインのビアバー「Craft Beer Station」として営業しています。クラフトビールとスパイスカレーが大好きだというシェフ米山史織さん。米山さんが「Craft

Beer Station」のイベントで趣味の自家製カレーを提供したところ、お客様から大好評。改めてスパイスカレーのお店として2022年11月にオープンしました。「新しい」をキーワードに、食材やスパイスにこだわる米山さんのカレーを楽しみに、たくさんのお客様が訪れます。

写真の料理、左は今が旬のゆずと白菜を使った「ゆず香る白菜と豚肉のキーマカレー」。昆布出汁をベースでスパイスの

香りは控えめ、ゆずの香りを活かした和風な味付けです。右は新鮮な魚の旨味とココナッツの甘みに加えて青唐辛子の辛さが引き立つエスニック風「シイラのココナッツカレー」。この2種類のあいがけスパイスカレーです。付け合わせのスパイスたまご、茄子のアチャール、紫キャベツのラベがカレーを鮮やかに彩ります。メニューは週替わりで、鯖や猪肉(シビエ)などが人気。この時期は温まるジンジャーなども。「食材の新しい組み合わせをぜひ楽しんでください」と米山さん。「スパイスの配合は自由で、試行錯誤の毎日です」と楽しそうに話してくださいました。食材とスパイスのバランスを考え、食材の味を引き出す配合をしています。

今後はクラフトビールとのペアリングも考えながら、新しい食材にチャレンジしたいそうです。米山さんの新しいスパイスカレーで、身も心も温まりませんか？



メニュー 昼/あいがけスパイスカレー1,200円、3種盛りカレー1,400円、1種盛り1,000円
夜/クラフトビール800円~、フィッシュ&チップス1,200円
その他おぼんざい、自家製スモーク等アラカルト
※すべて税込

営業時間 昼/平日 11:30~14:30
土日祝12:00~15:00
夜/平日 17:00~24:00
土 15:00~24:00
日祝 15:00~22:00
定休日/昼:月曜日・火曜日 夜:月曜日

施設 カウンター/7席
テーブル席/4人×3卓、2人×1卓

所在地 〒420-0852 静岡市葵区紺屋町5-7 田中ビル 2階
TEL 054-260-5870

Instagram : @spicecurry_station

今月のコラム

当会議所報『Sing』は、昨年度から従来からの連載記事と日本商工会議所が提供する
各界第一人者によるコラムを掲載しております。
各QRコードから簡単にご希望のコラムをご覧ください。

駿府静岡の歴史

徳川みらい学会、全国家康公ネットワーク、駿府城を愛する会、聖一國師顕彰会などが開催する、徳川時代の知恵や静岡で育まれた貴重な歴史文化に焦点を当てる講演会・シンポジウム等の要旨を掲載します。



徳川みらい学会 2023年度第5回講演会

家康の大御所時代

～家康、天下の渡し方

講師：京都大学 名誉教授
石川県立歴史博物館 館長

藤井 譲治(ふじい じょうじ)氏

<https://www.shizuoka-cci.or.jp/2023-s-history>



わたしの商工会議所活用法

当会議所では、様々な事業を行っております。これらを上手に活用されている会員の皆様から、会議所活用法を紹介していただきます。

商店街活性化支援

潤いある楽しい商店街を目指し、 景観の向上や様々なイベント開催に注力



呉六名店街

会長(ジョインごとう 代表取締役)

後藤 洋(ごとう ひろし)氏



副会長(刃物の政豊 代表取締役)

沼田 千晴(ぬまた ちはる)氏

<https://www.shizuoka-cci.or.jp/2023-cci-usage>



誌上経営相談

経営に関する様々な困りごと・お悩みごとに各分野の専門家がQ&A形式で分かりやすく解説いたします。



デザイン

経営にアート思考を取り入れ、 独自のビジネスを!

静岡商工会議所 専門指導員
atelier Su' 代表

鈴木 啓子(すずき けいこ)氏

<https://www.shizuoka-cci.or.jp/2023-mcm>



静岡の未来

当会議所青年部(愛称:静岡YEG)のメンバーが企業経営や静岡のまちづくり、青年部への想いなどについて、率直に語っていただきます。



地域社会の発展と

高齢者の福祉向上に向けて

エル・エル・イー電気株
専務取締役

望月 勇希(もちづき ゆうき)氏

<https://www.shizuoka-cci.or.jp/2023-s-future>



潮流を読む

現実味を帯びる日本経済の デフレ脱却に準備万端か



株大和総研 金融調査部 主席研究員

内野 逸勢(うちの はやなり)氏

<https://www.shizuoka-cci.or.jp/2023-tide>



ITを事例からひも解く

コンテンツの作成で悩むときは… 『Chat GPT』も活用してみよう



IT経営マガジン「COMPASS」編集長

石原 由美子(いしはら ゆみこ)氏

<https://www.shizuoka-cci.or.jp/2023-itcasestudy>



職場のかたんメンタルヘルス

外国人従業員への関わり方



日本メンタルアップ支援機構 代表理事

大野 萌子(おおの もえこ)氏

<https://www.shizuoka-cci.or.jp/2023-mentalhealth>



トレンド通信

客が本当に求めていることは 何なのか



日経BP総合研究所 上席研究員

渡辺 和博(わたなべ かずひろ)氏

<https://www.shizuoka-cci.or.jp/2023-trend>



相談で、
企業は
強くなる。

静岡県中小企業活性化協議会を ご利用ください

相談無料

秘密厳守

経営面の課題を抱える中小企業の皆様に伴走し、金融機関等と協力しながら実践的、効果的な支援を実行します。地域に根ざした公的支援機関にお気軽にご相談ください。

1次対応 窓口相談

財務、収益性、借入の増加など様々な課題を抱えているが、将来性の見通しと事業の再生意欲がある中小企業者

↓
ご相談

経験豊富なスタッフが話を伺い、経営上の問題点や具体的な課題を抽出します。他の中小企業支援機関との連携も検討しながら的確なアドバイスをします。

↓
必要に応じ2次対応へ

2次対応

状況、ご希望により、課題解決に向けた、きめ細やかな支援をします。

収益力改善支援

3年間の収益力改善アクションプランや簡易な収支・資金繰り計画の作成を支援します。リスケジュール等の金融支援が伴う場合、1年間の収益力改善計画を作成します。

事業再生支援

公認会計士、中小企業診断士等の個別支援チームにより、事業面、財務面の再生計画を策定し、3年間のフォローアップも行います。

***策定費用の一部を協議会が負担。**

再チャレンジ支援

収益力改善や事業再生が困難な中小企業、保証債務に悩む経営者等を支援します。企業の債務整理により保証債務の整理が必要になった場合、経営者保証ガイドライン(単独型)に基づき経営者や保証人の保証債務の整理を支援します。

経営改善計画策定支援

国が認定した専門家が資金計画やビジネスモデル俯瞰図、アクションプランなどを策定します。

***策定費用の一部を協議会が負担。**

- 経営改善計画策定支援事業(405)
- 早期経営改善計画策定支援事業(ポスコロ)
- 「中小企業の事業再生等に関するガイドライン」活用に対する支援

経営の透明性確保、法人個人の分離、財政基盤の強化など、ガバナンス体制の整備支援も合わせて行います。



お問い合わせは

静岡県中小企業活性化協議会

〒420-0851 静岡市葵区黒金町20-8 静岡商工会議所会館3階

TEL 054-253-5118 FAX 054-253-7895

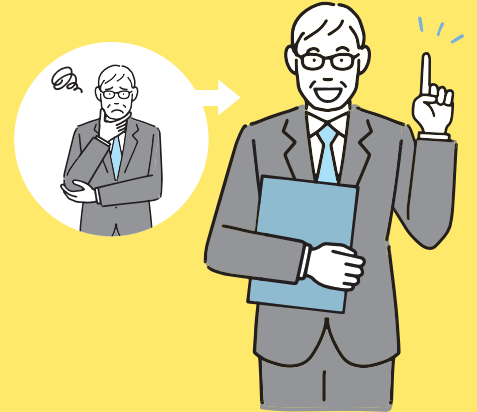
◆累計活動実績
(2023.12.31現在)

相談取扱案件 1,597社 / 再生計画策定支援案件 562社
経営改善計画策定支援 885社 / 早期経営改善計画策定支援 772社

企業・事業の承継について お悩みはありませんか？

静岡県事業承継・引継ぎ支援センターにご相談ください！

静岡県事業承継・引継ぎ支援センターは、
経済産業省関東経済産業局から静岡商工会議所が受託
し設置した、中小企業や小規模事業者の事業承継問題
を一緒に考え、解決に導くエキスパート集団です。
日頃より「後継者がいない」、「事業を誰かに引継ぎたい」
など事業承継問題で悩んでいる経営者の皆様、ぜひ
ご相談ください！もちろん、相談は無料です。



無料定例相談会〔親族内承継〕のご案内

静岡商工会議所 静岡事務所


◆毎月、第2火曜日に開催いたします。
〒420-0851 静岡市葵区黒金町20-8
TEL 054-253-5113

静岡商工会議所 清水事務所

◆毎月、第4水曜日に開催いたします。
〒424-0821 静岡市清水区相生町6-17
TEL 054-353-3402

※開催月により曜日が変更となる場合がございます。

■従業員承継・第三者承継(M&A)については、静岡県事業承継・引継ぎ支援センターにて
随時相談に応じています。

お問合せはこちらまで  〈事務所〉 〒420-0852 静岡市葵区紺屋町11-4 太陽生命静岡ビル7階
TEL 054-275-1881
URL <https://shizuoka-jigyoshoukei.jp>

★相談会には事前の予約が必要です。

開催月	2024年 2月	3月
会場		
静岡事務所	13日(火)	12日(火)
清水事務所	28日(水)	19日(火)

静岡県後継者人材バンク 登録者募集中！

※詳しくは、当センターHPもしくはTELにてご確認ください。



静岡県事業承継・引継ぎ支援センター

〒420-0852 静岡市葵区紺屋町11-4 太陽生命静岡ビル7階
TEL 054-275-1881 FAX 054-253-5508
URL <https://shizuoka-jigyoshoukei.jp>

