

# 2022年度 静岡地域中心市街地 通行量・来街者調査 結果報告書



静岡商工会議所・静岡市中心市街地活性化協議会  
静岡市中央商店街連合会〔紺屋町・呉六・呉服町・七間町名店街〕  
ラブリータウン静岡二金会・静岡浅間通り商店街・駅南銀座振興会  
静岡市

# 2022年度 静岡地域中心市街地 通行量・来街者調査 結果報告書

## < 目 次 >

### 通行量調査結果

【調査概要】	1
1. 総通行量	2
2. 地点別通行量	4
3. 男女別通行量	4
4. 時間帯別通行量	5
5. 商店街ブロック別通行量	6
6. 交通拠点からの人の流れ	7
◇表 10-1【歩道両側ブロック通行量】	9
◇表 11【地点別通行量】	13
◇表 12【時間帯・男女別通行量】	15

### 来街者調査結果

【調査概要】	18
1. 街へ来る交通手段	19
2-1. 自動車の駐車場所	19
2-2. 自転車・バイクの駐輪場所	19
2-3. 自転車で中心市街地に来やすくなるには？	20
3. 街へ来る頻度	20
4. 1年前と比べた来街頻度	20
5. 来街場所・目的地	21
6. 中心市街地を訪れる目的	22
7. 買物・飲食での予算	23
8. 中心市街地での滞在時間	24
9. 中心市街地でのお買物・サービスの機能について	25
10. 中心市街地に充実してほしい施設やサービスについて	26
11. 道路上の休憩施設（パークレット）について	28
12. キャッシュレス決済の利用について	29
13. キャッシュレス決済を利用する理由	30
14. キャッシュレス決済を利用しない理由	31

## 2022年度 静岡地域中心市街地通行量調査結果



本調査は、静岡地域中心市街地への来街者（歩行者）の通行量を地点別に捉えるとともに、各商店街の通行量および人の流れ等を把握することを目的として、毎年11月の最終日曜日に実施している。

主催：静岡商工会議所・静岡市中心市街地活性化協議会・静岡市中央商店街連合会  
ラブリータウン静岡二金会・静岡浅間通り商店街・駅南銀座振興会・静岡市

### 【調査概要】

- ◆調査日時 2022年(R4) 11月27日(日) 10:00~17:00
- ◆調査地点 全80地点 (J R静岡駅周辺・紺屋町・呉服町・七間町・御幸町・伝馬町・追手町・鷹匠・駿府町・南町・馬場町・宮ヶ崎町)

※横断歩道上の通行者数のみを計測する補完的調査2地点は、他と条件が異なるため、全地点合計の集計には含んでいない。

- ◆調査対象 小学生以上の歩行者
- ◆気象状況 晴れ(日照時間は8.0時間で11月では温暖な1日であった)

当日の気温 ※静岡地方气象台調べ

10時	17.5℃	14時	19.5℃
11時	18.0℃	15時	19.0℃
12時	19.1℃	16時	18.4℃
13時	19.5℃	17時	17.5℃

最高気温 20.6℃ 最低気温 9.4℃ 平均気温 15.3℃ [平年 12.4℃]

### 【当日の参考データ】

静岡鉄道新静岡駅の乗降者数 7,975人(前年度2021(R3).11.28 8,315人)

※J R静岡駅は非公表

# 1. 総通行量

## ◆総通行量は前年度とほぼ同じ

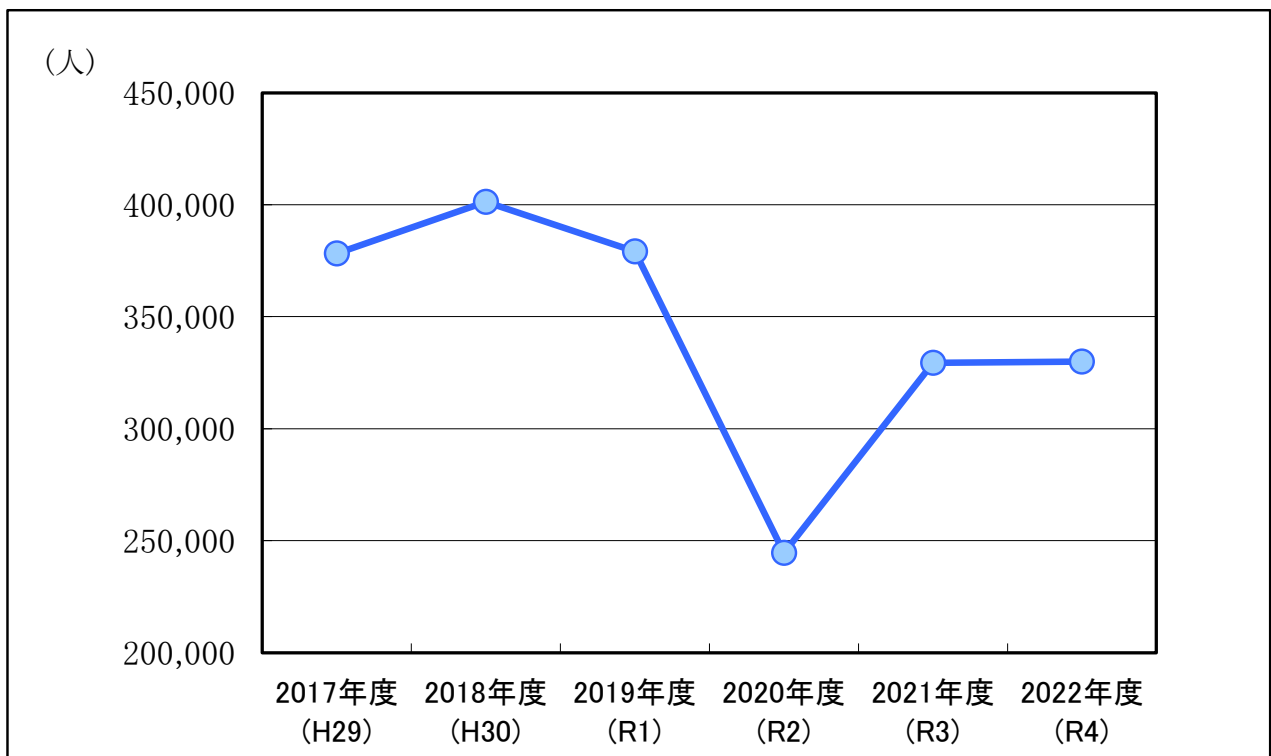
1996年度（H8）から継続して調査を実施している58地点の総通行量は329,881人（対前年度比433人、0.1%増）で、前年度とほぼ同じ結果となった《表1、表2》。

また、補完的調査2地点を除く全78地点の総通行量についても389,800人（対前年比2,800人、0.7%増）と、前年度とほぼ同じだった《表3》。

《表1》継続調査58地点の通行量の年度比較

年 度	総通行量（人）	指数
2017年度(H29)	378,151	100.0
2018年度(H30)	401,321	106.1
2019年度(R1)	379,204	100.3
2020年度(R2)	244,625	64.7
2021年度(R3)	329,448	87.1
2022年度(R4)	329,881	87.2

◇通行量（人）は、1996年度（H8）から継続調査している58地点の通行量の合計  
 ◇指数は5年前の2017年度（H29）を100とした数値  
 ※参考3ページ《表2》58地点の通行量の年度比較



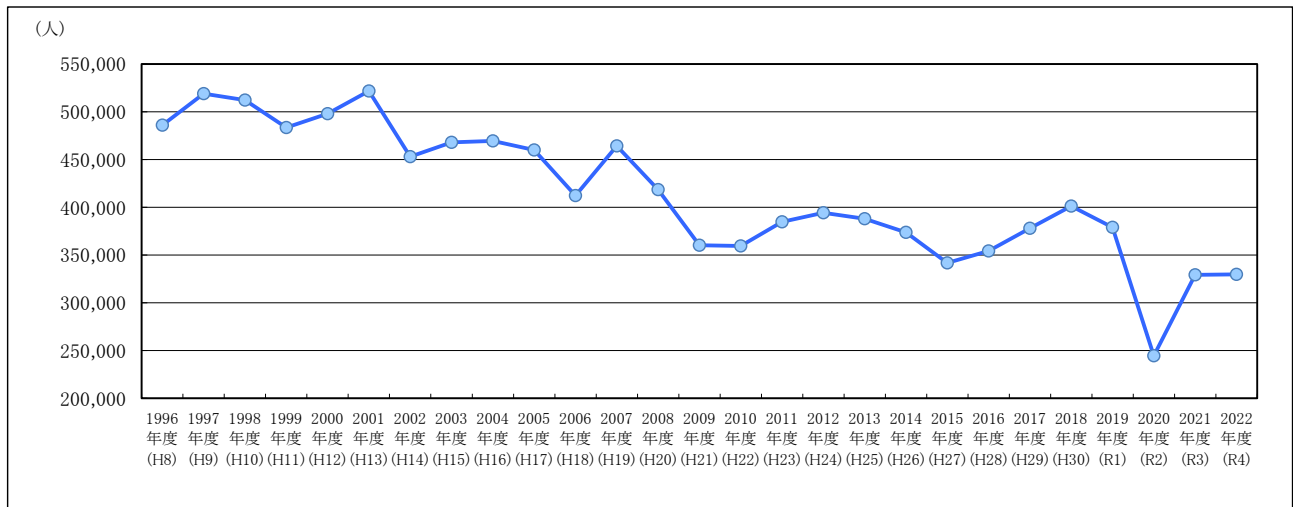
《表2》【参考】58地点の通行量の年度比較〔1996年度（H8）～〕

年度	通行量（人）	指数
1996年度(H8)	485,992	100.0
1997年度(H9)	519,187	106.8
1998年度(H10)	512,347	105.4
1999年度(H11)	483,589	99.5
2000年度(H12)	498,061	102.5
2001年度(H13)	521,738	107.4
2002年度(H14)	453,191	93.3
2003年度(H15)	468,105	96.3
2004年度(H16)	469,611	96.6
2005年度(H17)	460,006	94.7
2006年度(H18)	412,256	84.8
2007年度(H19)	464,295	95.5
2008年度(H20)	418,514	86.1
2009年度(H21)	360,358	74.1

年度	通行量（人）	指数
2010年度(H22)	359,535	74.0
2011年度(H23)	384,955	79.2
2012年度(H24)	394,288	81.1
2013年度(H25)	388,038	79.8
2014年度(H26)	373,808	76.9
2015年度(H27)	341,718	70.3
2016年度(H28)	354,424	72.9
2017年度(H29)	378,151	77.8
2018年度(H30)	401,321	82.6
2019年度(R1)	379,204	78.0
2020年度(R2)	244,625	50.3
2021年度(R3)	329,448	67.8
2022年度(R4)	329,881	67.9

◇上記表は1996年度（H8）から継続調査している58地点の通行量の合計

◇指数は1996年度（H8）を100とした数値



《表3》【参考】全地点の通行量の推移

年度	通行量（人）	地点数	1地点当たり通行量（人）
2017年度(H29)	441,972	78	5,666
2018年度(H30)	470,231	78	6,029
2019年度(R1)	441,348	78	5,658
2020年度(R2)	290,673	78	3,727
2021年度(R3)	387,000	78	4,962
2022年度(R4)	389,800	78	4,997

## 2. 地点別通行量

### ◆パルシェ前 中央地下道がトップ

地点別（歩道両側合計）で最も通行量が多かったのは、「パルシェ前 中央地下道」の 27,841 人で、以下「新静岡セノバ前 南口モール」の 22,710 人、「スターバックスコーヒー呉服町通り店前・サンカメラ前」の 18,854 人、「三保原屋前・100 えんハウスレモン呉服町店前」の 17,503 人、「タリーズコーヒー静岡紺屋町店前・旧クーポール会館前」の 17,188 人の順となった《表 4》。

なお、1996 年度 (H8) から継続して調査を実施している 58 地点の地点別の通行量増減をみると、前年度より増加したのは 33 地点、減少したのは 25 地点であった。また、全 78 地点の地点別の通行量増減は増加 45 地点、減少 33 地点で、増加地点が前年度より 30 地点減った。

《表 4》 通行量上位 10 地点（歩道両側）

調 査 地 点	通行量（人）	順 位	
		2022 年度(R4)	2021 年度(R3)
パルシェ前中央地下道	27,841	1	1
新静岡セノバ前南口モール（アップル薬局前）	22,710	2	2
スターバックスコーヒー呉服町通り店前・サンカメラ前	18,854	3	5
三保原屋前・100 えんハウスレモン呉服町店前	17,503	4	4
タリーズコーヒー静岡紺屋町店前・旧クーポール会館前	17,188	5	6
松坂屋前中央地下道	17,054	6	3
静岡パルコ前・トラヤ前	14,856	7	7
国道横断ななめ地下道	14,846	8	8
静岡モディ入口前（けやき通り側）	13,997	9	9
唐木屋薬局前・安心堂本店前	13,418	10	10

## 3. 男女別通行量

### ◆女性が 56.9%／男性が 43.1% （P15～17 《表 12》【時間帯・男女別通行量】構成比参照）

全時間帯の男女比は男性 43.1%、女性 56.9%と例年とほぼ同様の割合であった。

女性の割合が高い地点は「静岡モディ入口前（けやき通り側）」65.9%、「唐木屋薬局前」64.8%、「パルシェ前 中央地下道」63.5%、「松坂屋前 中央地下道」63.1%、「新静岡セノバ前南口モール（アップル薬局前）」62.7%の順であった。

男性の割合が女性のそれを上回った地点は、「トラヤ前」、「ミマツ駅前ビル（地下昇降口 K3 付近）」、「中島屋ビル前」等の 18 地点で、前年度の 15 地点から 3 地点増加した《表 5》。

《表 5》 男女別通行量<全地点>

<男性の割合が多い上位 5 地点>

調査地点	男性	女性
トラヤ前	57.5	42.5
ミマツ駅前ビル前（地下道昇降口 K3 付近）	55.3	44.7
中島屋ビル前	53.8	46.2
パレルネッサンス前	53.7	46.3
御幸ビル前	53.5	46.5

<女性の割合が多い上位 5 地点>

調査地点	女性	男性
静岡モディ入口前（けやき通り側）	65.9	34.1
唐木屋薬局前	64.8	35.2
パルシェ前中央地下道	63.5	36.5
松坂屋前中央地下道	63.1	36.9
新静岡セノバ前南口モール（アップル薬局前）	62.7	37.3

4. 時間帯別通行量

◆通行量のピークは「14時～15時」

通行量がピークとなる時間帯をみると、「14時～15時」が 63,629 人で最も多く、次いで「15時～16時」が 61,184 人、「13時～14時」が 60,636 人の順となった。

男女別にみても、ほぼ同じ結果で「13時～16時」の間の通行量が多かった。《表 6》。

《表 6》 時間帯別通行量（全地点合計）

（単位：人）

時間 性別	10時 ～11時	11時 ～12時	12時 ～13時	13時 ～14時	14時 ～15時	15時 ～16時	16時 ～17時	合計 (比率)
男性	15,932	22,550	26,432	26,378	27,432	25,532	23,621	167,877 (43.1%)
女性	21,466	30,195	32,708	34,258	36,197	35,652	31,447	221,923 (56.9%)
合計	37,398	52,745	59,140	60,636	63,629	61,184	55,068	389,800

## 5. 商店街ブロック別通行量

### ◆ 6ブロック中3ブロックで前年度を上回る

中心市街地を紺屋町（地点数6）、呉服町2丁目（地点数6）、呉服町1丁目（地点数3）、七間町（地点数6）、御幸町（地点数6）、伝馬町（地点数3）の6つのブロックに分けて通行量を前年度と比較すると、呉服町1丁目（地点数3）、七間町（地点数6）、伝馬町（地点数3）で前年度の通行量を上回った《表7》。

《表7》商店街ブロック別通行量

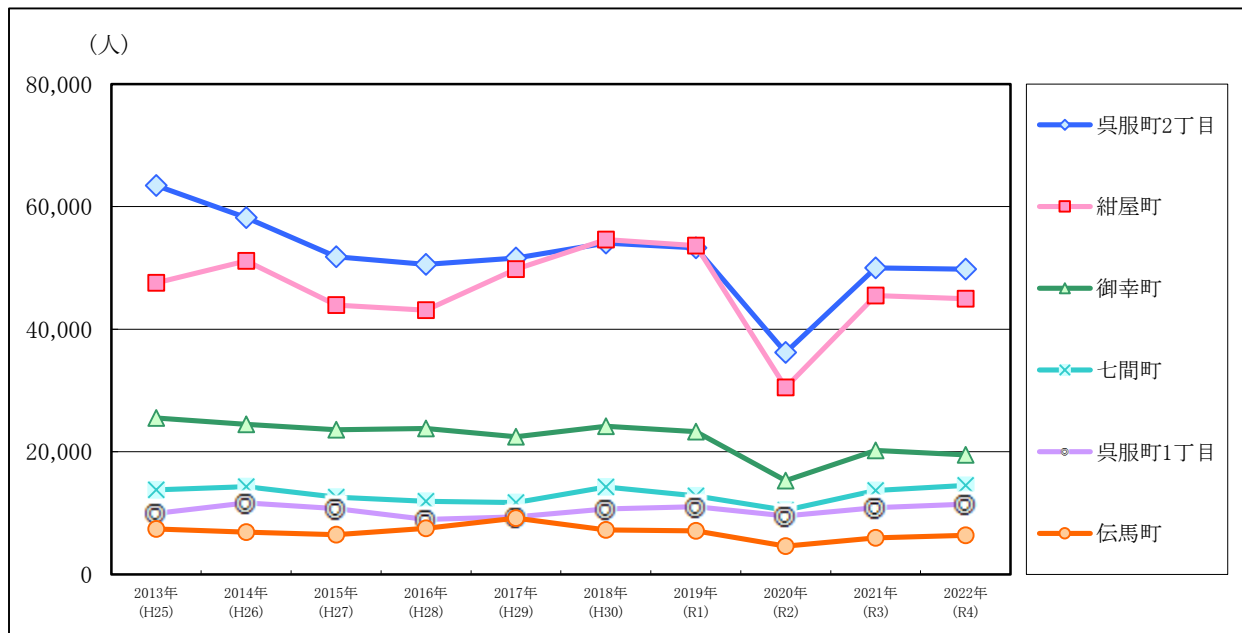
（単位：人）

商店街ブロック名	2017年度(H29)	2018年度(H30)	2019年度(R1)	2020年度(R2)	2021年度(R3)	2022年度(R4)	*平均 2022年度(R4)
紺屋町(6地点)	49,780	54,624	53,630	30,486	45,505	44,954	7,492
呉服町2丁目(6地点)	51,627	54,070	53,287	36,194	49,990	49,775	8,296
呉服町1丁目(3地点)	9,351	10,663	11,056	9,515	10,865	11,425	3,808
七間町(6地点)	11,719	14,269	12,815	10,463	13,663	14,501	2,417
御幸町(6地点)	22,458	24,165	23,281	15,295	20,236	19,487	3,248
伝馬町(3地点)	9,182	7,243	7,092	4,623	5,946	6,370	2,123
合計	154,117	165,034	161,161	106,576	146,205	146,512	4,884

\*平均：各商店街ブロックにおける1地点当たりの通行量（紺屋町については地下街を除く）

なお、各ブロック別通行量の10年間の推移は以下の通りである。

《表8》商店街ブロック別通行量10年間の推移





## 6. 交通拠点からの人の流れ

### ◆ 2方向で通行量が増加

J R 静岡駅北口からは、歩行者は地下道を利用して御幸町方面「松坂屋前中央地下道」へ 51.9% (8,213 人)、紺屋町方面「国道横断ななめ地下道」へ 48.1% (7,610 人) の人が流れた。

静岡鉄道新静岡駅からは、南口方面「新静岡セノバ前南口モール」へ 71.5% (11,763 人)、北口方面「ペガサート北街道側」へ 17.2% (2,826 人)、鷹匠方面「越後屋ビル前・藁科銘茶杉山園前」へ 11.3% (1,868 人) の人が流れた《表 9》。

両交通拠点からの人の流れは、2014 年度 (H26) 以降ほぼ同様の結果であった。

《表 9》交通拠点からの通行量 (注：通行量はすべて片方向)

交通拠点	通行方向	2017年(H29)	2018年(H30)	2019年(R1)	2020年(R2)	2021年(R3)	2022年(R4)
JR静岡駅北口 計:15,823人 2022年度(R4)	◇御幸町方面 [松坂屋前中央地下道]	10,021人 (50.2%)	11,167人 (51.8%)	10,428人 (53.5%)	6,370人 (54.0%)	9,148人 (53.9%)	8,213人 (51.9%)
	◇紺屋町方面 [国道横断ななめ地下道]	9,961人 (49.8%)	10,403人 (48.2%)	9,069人 (46.5%)	5,422人 (46.0%)	7,818人 (46.1%)	7,610人 (48.1%)
静岡鉄道 新静岡駅 計:16,457人 2022年度(R4)	◇南口方面 [新静岡セノバ前南口モール]	14,084人 (78.6%)	14,894人 (77.4%)	13,963人 (74.8%)	8,866人 (78.6%)	11,763人 (75.7%)	11,763人 (71.5%)
	◇北口方面 [ペガサート北街道側]	2,704人 (15.1%)	3,069人 (16.0%)	3,016人 (16.2%)	1,642人 (14.6%)	2,548人 (16.4%)	2,826人 (17.2%)
	◇鷹匠方面 [越後屋ビル前・藁科銘茶杉山園前]	1,133人 (6.3%)	1,266人 (6.6%)	1,690人 (9.0%)	765人 (6.8%)	1,233人 (7.9%)	1,868人 (11.3%)

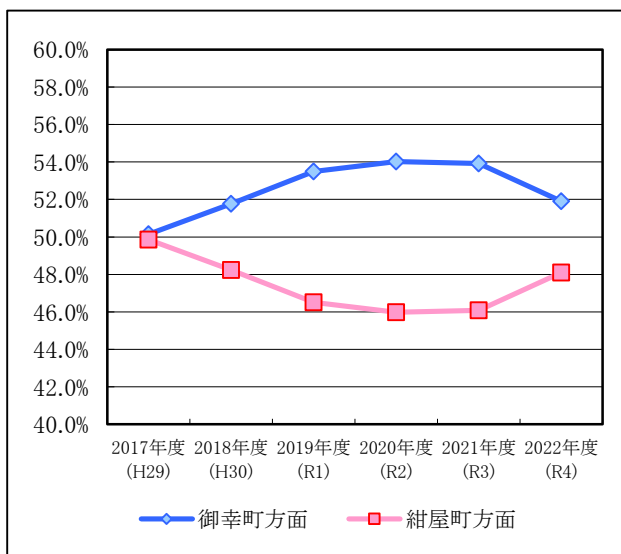
### 【J R 静岡駅北口からの通行量の変化について】

2017 年度 (H29) は紺屋町方面へ行く人の割合とほぼ均衡し、2018 年度 (H30) 以降は御幸町方面が上回る結果となった。

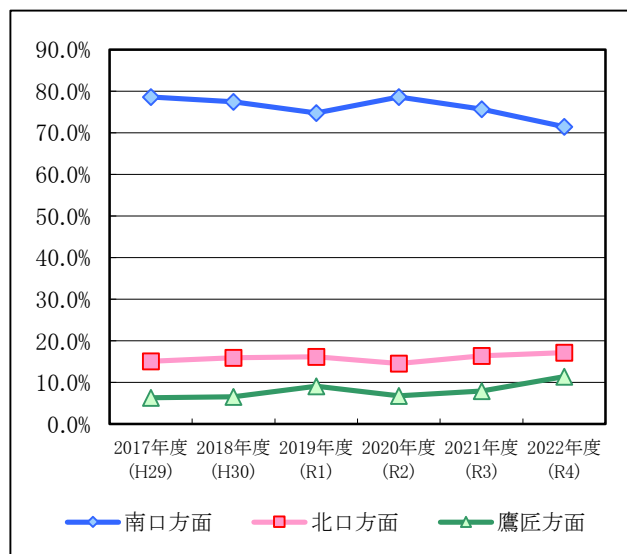
### 【新静岡駅からの通行量の変化について】

新静岡セノバが開業した 2011 年度 (H23) 以降、「南口方面」への通行量が多い。

JR 静岡駅からの通行量の推移



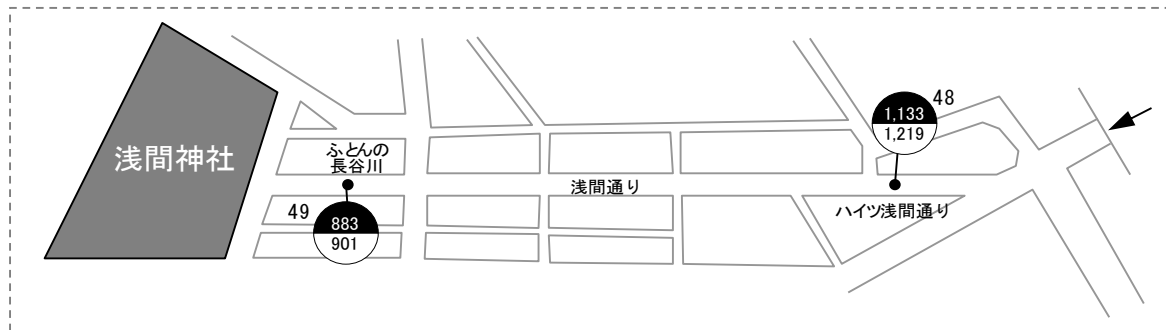
新静岡駅からの通行量の推移


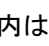


### 静岡地域中心市街地主要地点通行量

2022年(R4)11月27日(日)

10:00~17:00



 内は地上、 内は地下道の通行量  
 上段は2022年(R4)、下段は2021年(R3)の通行量(単位:人)  
 ※各ブロックに付記した数字は、9、10ページ歩道両側ブロック通行量のNo.1~55に対応  
 ただし、地下昇降口の3地点(No.14、15、30)は除く

《表10-1》【 歩道両側ブロック通行量 】

(単位：人)

NO	地点番号		調査地点名	調査年						前年比 (%)	前年差 (人)
				2017 年度 (H29)	2018 年度 (H30)	2019 年度 (R1)	2020 年度 (R2)	2021 年度 (R3)	2022 年度 (R4)		
1	1	2	J R 静岡 駅南口・J R 東海 静岡 支社前	13,682	16,225	12,921	9,725	12,188	12,749	104.6	561
2	3		パ ル シ ェ 前 中 央 地 下 道	30,932	31,071	30,412	16,932	24,241	27,841	114.9	3,600
3	4		国 道 横 断 な な め 地 下 道	18,047	18,906	16,964	10,256	15,205	14,846	97.6	-359
4	5		松 坂 屋 前 中 央 地 下 道	21,525	23,105	21,685	12,902	18,898	17,054	90.2	-1,844
5	6		紺 屋 町 葵 タ ワ ー 前 東 地 下 道	3,967	4,320	4,059	2,813	3,374	2,672	79.2	-702
6	7		旧 三 菱 U F J 信 託 銀 行 ビ ル 前 地 下 道	4,748	4,774	4,310	2,921	3,806	3,129	82.2	-677
7	8		松 坂 屋 地 下 入 口 前 地 下 道	8,084	8,724	7,863	5,457	6,643	6,154	92.6	-489
8	9	74	ミマツ駅前ビル前(地下道昇降口K3付近)・リージャス 静岡葵タワービジネスセンター前(旧戸田書店)	13,386	14,852	13,441	8,185	12,376	12,910	104.3	534
9	10	11	静 岡 パ ル コ 前 ・ ト ラ ヤ 前	17,560	20,224	22,313	10,417	16,384	14,856	90.7	-1,528
10	12		小 梳 神 社 横 ( 御 幸 町 ・ 紺 屋 町 間 )	8,882	10,207	7,545	4,818	6,253	5,978	95.6	-275
11	13	14	旧三菱UFJ信託銀行前地下道・紺屋町ビル前地下道 (旧かに本家前地下道)	4,751	4,711	4,009	2,792	3,797	3,430	90.3	-367
12	15		T C 2 1 ビ ル 前	11,768	12,077	10,997	7,093	9,967	9,731	97.6	-236
13	16	17	タリーズコーヒー静岡紺屋町店前・旧クーポール会館前	18,834	19,548	17,876	11,884	16,745	17,188	102.6	443
14	18		旧 クー ポ ール 会 館 前 地 下 昇 降 口	931	471	670	357	450	468	104.0	18
15	19		服 部 蒲 鉾 店 前 地 下 昇 降 口	2,690	2,644	2,752	1,626	2,136	1,987	93.0	-149
16	20	21	中 島 屋 ビ ル 前 ・ ラ ン ド マ ー ク 呉 服 町 横	3,837	3,958	4,313	2,836	3,818	4,366	114.4	548
17	22	50	静岡銀行呉服町支店前・Den Bill[電ビル] (江 川 町 通 り 側)	6,861	7,960	8,417	5,431	6,833	7,708	112.8	875
18	23	24	スターバックスコーヒー呉服町通り店前・サンカメラ前	20,026	20,088	20,140	12,809	17,980	18,854	104.9	874
19	25	26	三保原屋前・100えんハウスレモン呉服町店前 (旧 谷 島 屋 前)	17,787	19,165	18,876	13,002	18,305	17,503	95.6	-802
20	27	28	唐 木 屋 薬 局 前 ・ 安 心 堂 本 店 前	13,814	14,817	14,271	10,383	13,705	13,418	97.9	-287
21	29	30	静岡伊勢丹前(呉服町通り側)・札の辻クロス前	5,553	6,749	7,512	6,372	7,183	8,051	112.1	868
22	31		す み や グ ッ デ ィ 前	3,798	3,914	3,544	3,143	3,682	3,374	91.6	-308
23	32	33	静岡伊勢丹前(七間町通り側)・トンボヤ本店前	4,220	5,745	5,333	3,933	4,673	5,906	126.4	1,233
24	34	35	リ ー ガ ル ・ シ ュ ー ズ 前 ・ ニ ッ ト 菊 屋 前	4,159	4,352	4,377	3,496	4,724	4,662	98.7	-62
25	36	37	旧 静 岡 北 ワ シ ン ト ン ホ テ ル プ ラ ザ 前 ・ K ビ ル 前	3,340	4,172	3,105	3,034	4,266	3,933	92.2	-333
26	38		ザ ・ エ ン ブ ル 七 間 町 前	1,723	2,174	2,332	2,326	2,889	2,892	100.1	3
27	39		P I V O T 静 岡 ビ ル 前	1,462	1,527	1,745	1,967	2,092	1,704	81.5	-388
28	40	43	J A D E ビ ル 前 ・ 御 幸 町 9 番 地 再 開 発 ビ ル 建 設 中 ( 鈴 木 た ば こ 店 前 )	10,782	12,219	10,859	7,628	9,358	9,028	96.5	-330

《表10-1》【 歩道両側ブロック通行量 】

(単位：人)

NO	地点番号		調査地点名	調査年						前年比 (%)	前年差 (人)
				2017年度 (H29)	2018年度 (H30)	2019年度 (R1)	2020年度 (R2)	2021年度 (R3)	2022年度 (R4)		
29	41	46	御幸ビル前・野村證券静岡支店前	6,858	7,009	7,228	4,549	6,770	6,155	90.9	-615
30	42		御幸町9番地再開発ビル建設中 (松乃鯨前地下昇降口)	5,828	5,962	5,649	3,686	4,451	4,125	92.7	-326
31	44		御幸町9番地再開発ビル建設中 (鈴与御幸町ビル横)	10,938	12,974	11,003	7,868	7,842	7,688	98.0	-154
32	45		静岡モディ入口前(けやき通り側)	25,254	23,357	20,844	12,077	14,425	13,997	97.0	-428
33	47		J T B 静岡支店横	11,371	12,655	11,284	7,114	10,568	9,922	93.9	-646
34	48	49	三菱UFJモルカ・スタンレー証券前 ・Den Bill[電ビル](御幸通り側)	4,818	4,937	5,194	3,118	4,108	4,304	104.8	196
35	51		ペガサート前(北街道側)	5,010	5,572	5,571	3,239	4,795	5,241	109.3	446
36	52		四葉商会静岡店前	4,570	4,285	4,322	2,671	3,532	3,721	105.4	189
37	53	54	静岡東急スクエア前・ トップセンタービル前(伝馬町通り)	4,612	2,958	2,770	1,952	2,414	2,649	109.7	235
38	55		新静岡セノバ前南口モール (アツプル薬局前)	27,743	29,733	27,179	16,980	23,134	22,710	98.2	-424
39	56		新静岡駅前 (TAKAJYOビル1F花城横)	1,203	1,295	1,385	961	1,378	1,573	114.2	195
40	57	58	越後屋ビル前・藁科銘茶杉山園前	2,265	2,359	3,155	1,720	2,402	4,094	170.4	1,692
41	59	60	ふしみやビル横(青葉通り側) ・静岡安心堂ギャラリー静岡横(青葉通り側)	4,639	5,163	5,583	4,068	5,532	5,259	95.1	-273
42	61		しずマチ紺屋町葵タワー前	2,267	2,502	2,332	1,675	2,123	2,159	101.7	36
43	62		しずマチ三菱UFJ銀行前	1,697	2,146	1,772	845	1,330	1,824	137.1	494
44	63		新静岡セノバ～ペガサート地下道	2,451	2,771	2,911	2,125	2,441	2,496	102.3	55
45	64		地下道昇降口(JR静岡駅北口地下広場)	6,142	6,870	5,104	4,229	6,073	6,206	102.2	133
46	65		地下道昇降口(バス停方面)	1,013	981	821	482	616	683	110.9	67
47	66		パレルネッサンス前	1,339	1,436	1,430	1,375	1,576	1,563	99.2	-13
48	67		カフェビキニ前(ハイツ浅間通り1F)	1,249	1,283	1,165	1,137	1,219	1,133	92.9	-86
49	68		ふとんの長谷川前	837	1,057	776	881	901	883	98.0	-18
50	69	78	吉野鯨前・セブンスイレフン静岡伝馬町 (旧スルカ銀行伝馬町支店)横(西側)	2,840	2,825	3,073	2,282	2,764	2,953	106.8	189
51	70	71	セブンスイレフン静岡伝馬町(旧スルカ銀行伝馬町支店)前 (伝馬町通り側)・関川商会前	3,627	3,225	2,980	2,046	2,538	2,545	100.3	7
52	72	73	コヤ番屋横(ヴァイ伝馬町1F・松坂屋北館横(北側道路)) ※2019年までは天馬ビル横(No.72向い)	3,570	3,249	3,446	4,457	3,476	5,523	158.9	2,047
53	75		葵タワー側地下道	14,362	15,753	13,488	8,493	11,787	11,388	96.6	-399
54	76		内野ビル側地下道	4,554	5,172	4,103	3,070	3,400	2,934	86.3	-466
55	77		新静岡駅前(手打ちそば吉野横)	3,766	4,003	4,139	3,035	3,434	3,680	107.2	246

《表10-2》【 歩道両側ブロック通行量】 年度別構成比

(単位：人)

NO	地点番号	調査地点名	調査年				前年比 (%)	前年差 (人)				
			2019年度 (R1)	構成比	2020年度 (R2)	構成比			2021年度 (R3)	構成比	2022年度 (R4)	構成比
1	1 2	J R 静 岡 駅 南 口 ・ J R 東 海 静 岡 支 社 前	12,921	2.9	9,725	3.3	12,188	3.1	12,749	3.3	104.6	561
2	3	パ ル シ ェ 前 中 央 地 下 道	30,412	6.9	16,932	5.8	24,241	6.3	27,841	7.1	114.9	3,600
3	4	国 道 横 断 な な め 地 下 道	16,964	3.8	10,256	3.5	15,205	3.9	14,846	3.8	97.6	-359
4	5	松 坂 屋 前 中 央 地 下 道	21,685	4.9	12,902	4.4	18,898	4.9	17,054	4.4	90.2	-1,844
5	6	紺 屋 町 葵 タ ワ ー 前 東 地 下 道	4,059	0.9	2,813	1.0	3,374	0.9	2,672	0.7	79.2	-702
6	7	旧 三 菱 U F J 信 託 銀 行 ビ ル 前 地 下 道	4,310	1.0	2,921	1.0	3,806	1.0	3,129	0.8	82.2	-677
7	8	松 坂 屋 地 下 入 口 前 地 下 道	7,863	1.8	5,457	1.9	6,643	1.7	6,154	1.6	92.6	-489
8	9 74	ミマツ駅前ビル前(地下道昇降口K3付近)・リージャス 静岡葵タワービジネスセンター前(旧戸田書店)	13,441	3.0	8,185	2.8	12,376	3.2	12,910	3.3	104.3	534
9	10 11	静 岡 パ ル コ 前 ・ ト ラ ヤ 前	22,313	5.1	10,417	3.6	16,384	4.2	14,856	3.8	90.7	-1,528
10	12	小 梳 社 横 ( 御 幸 町 ・ 紺 屋 町 間 )	7,545	1.7	4,818	1.7	6,253	1.6	5,978	1.5	95.6	-275
11	13 14	旧三菱UFJ信託銀行前地下道・紺屋町ビル前地下道 (旧かに本家前地下道)	4,009	0.9	2,792	1.0	3,797	1.0	3,430	0.9	90.3	-367
12	15	T C 2 1 ビ ル 前	10,997	2.5	7,093	2.4	9,967	2.6	9,731	2.5	97.6	-236
13	16 17	タリーズコーヒー静岡紺屋町店前・旧クーポール会館前	17,876	4.1	11,884	4.1	16,745	4.3	17,188	4.4	102.6	443
14	18	旧 クー ポ ール 会 館 前 地 下 昇 降 口	670	0.2	357	0.1	450	0.1	468	0.1	104.0	18
15	19	服 部 蒲 鉾 店 前 地 下 昇 降 口	2,752	0.6	1,626	0.6	2,136	0.6	1,987	0.5	93.0	-149
16	20 21	中 島 屋 ビ ル 前 ・ ラ ン ド マ ー ク 呉 服 町 横	4,313	1.0	2,836	1.0	3,818	1.0	4,366	1.1	114.4	548
17	22 50	静岡銀行呉服町支店前・Den Bill[電ビル] (江 川 町 通 り 側 )	8,417	1.9	5,431	1.9	6,833	1.8	7,708	2.0	112.8	875
18	23 24	スターバックスコーヒー呉服町通り店前・サンカメラ前	20,140	4.6	12,809	4.4	17,980	4.6	18,854	4.8	104.9	874
19	25 26	三保原屋前・100えんハウスレモン呉服町店前 (旧 谷 島 屋 前 )	18,876	4.3	13,002	4.5	18,305	4.7	17,503	4.5	95.6	-802
20	27 28	唐 木 屋 薬 局 前 ・ 安 心 堂 本 店 前	14,271	3.2	10,383	3.6	13,705	3.5	13,418	3.4	97.9	-287
21	29 30	静岡伊勢丹前(呉服町通り側)・札の辻クロス前	7,512	1.7	6,372	2.2	7,183	1.9	8,051	2.1	112.1	868
22	31	す み や グ ッ デ ィ 前	3,544	0.8	3,143	1.1	3,682	1.0	3,374	0.9	91.6	-308
23	32 33	静岡伊勢丹前(七間町通り側)・トンボヤ本店前	5,333	1.2	3,933	1.4	4,673	1.2	5,906	1.5	126.4	1,233
24	34 35	リ ー ガ ル ・ シ ュ ー ズ 前 ・ ニ ッ ト 菊 屋 前	4,377	1.0	3,496	1.2	4,724	1.2	4,662	1.2	98.7	-62
25	36 37	旧静岡北ワシントンホテルプラザ前・Kビル前	3,105	0.7	3,034	1.0	4,266	1.1	3,933	1.0	92.2	-333
26	38	ザ ・ エ ン ブ ル 七 間 町 前	2,332	0.5	2,326	0.8	2,889	0.7	2,892	0.7	100.1	3
27	39	P I V O T 静 岡 ビ ル 前	1,745	0.4	1,967	0.7	2,092	0.5	1,704	0.4	81.5	-388
28	40 43	J A D E ビ ル 前 ・ 御 幸 町 9 番 地 再 開 発 ビ ル 建 設 中 ( 鈴 木 た ば こ 店 前 )	10,859	2.5	7,628	2.6	9,358	2.4	9,028	2.3	96.5	-330

《表10-2》【歩道両側ブロック通行量】 年度別構成比

(単位：人)

NO	地点番号	調査地点名	調査年		2020年度		2021年度		2022年度		前年比 (%)	前年差 (人)
			2019年度 (R1)	構成比	年度 (R2)	構成比	年度 (R3)	構成比	年度 (R4)	構成比		
29	41 46	御幸ビル前・野村證券静岡支店前	7,228	1.6	4,549	1.6	6,770	1.7	6,155	1.6	90.9	-615
30	42	御幸町9番地再開発ビル建設中 (松乃館前地下昇降口)	5,649	1.3	3,686	1.3	4,451	1.2	4,125	1.1	92.7	-326
31	44	御幸町9番地再開発ビル建設中 (鈴与御幸町ビル横)	11,003	2.5	7,868	2.7	7,842	2.0	7,688	2.0	98.0	-154
32	45	静岡モディ入口前(けやき通り側)	20,844	4.7	12,077	4.2	14,425	3.7	13,997	3.6	97.0	-428
33	47	J T B 静岡支店横	11,284	2.6	7,114	2.4	10,568	2.7	9,922	2.5	93.9	-646
34	48 49	三菱UFJモルカ <sup>ン</sup> ・スタンレー証券前 ・Den Bill[電ビル](御幸通り側)	5,194	1.2	3,118	1.1	4,108	1.1	4,304	1.1	104.8	196
35	51	ペガサート前(北街道側)	5,571	1.3	3,239	1.1	4,795	1.2	5,241	1.3	109.3	446
36	52	四葉商会静岡店前	4,322	1.0	2,671	0.9	3,532	0.9	3,721	1.0	105.4	189
37	53 54	静岡東急スクエア前・ トップセンタービル前(伝馬町通り)	2,770	0.6	1,952	0.7	2,414	0.6	2,649	0.7	109.7	235
38	55	新静岡セノバ前南口モール (アップル薬局前)	27,179	6.2	16,980	5.8	23,134	6.0	22,710	5.8	98.2	-424
39	56	新静岡駅前 (TAKAJYOビル1F花城横)	1,385	0.3	961	0.3	1,378	0.4	1,573	0.4	114.2	195
40	57 58	越後屋ビル前・薬科銘茶杉山園前	3,155	0.7	1,720	0.6	2,402	0.6	4,094	1.1	170.4	1,692
41	59 60	ふしみやビル横(青葉通り側) ・静岡安心堂ギャラリー静岡横(青葉通り側)	5,583	1.3	4,068	1.4	5,532	1.4	5,259	1.3	95.1	-273
42	61	しずまち紺屋町葵タワー前	2,332	0.5	1,675	0.6	2,123	0.5	2,159	0.6	101.7	36
43	62	しずまち三菱UFJ銀行前	1,772	0.4	845	0.3	1,330	0.3	1,824	0.5	137.1	494
44	63	新静岡セノバ～ペガサート地下道	2,911	0.7	2,125	0.7	2,441	0.6	2,496	0.6	102.3	55
45	64	地下道昇降口(JR静岡駅北口地下広場)	5,104	1.2	4,229	1.5	6,073	1.6	6,206	1.6	102.2	133
46	65	地下道昇降口(バス停方面)	821	0.2	482	0.2	616	0.2	683	0.2	110.9	67
47	66	パレルネッサンス前	1,430	0.3	1,375	0.5	1,576	0.4	1,563	0.4	99.2	-13
48	67	カフェビキニ前(ハイツ浅間通り1F)	1,165	0.3	1,137	0.4	1,219	0.3	1,133	0.3	92.9	-86
49	68	ふとんの長谷川前	776	0.2	881	0.3	901	0.2	883	0.2	98.0	-18
50	69 78	吉野館前・セブンイレブン静岡伝馬町 (旧スルカ <sup>ン</sup> 銀行伝馬町支店)横(西側)	3,073	0.7	2,282	0.8	2,764	0.7	2,953	0.8	106.8	189
51	70 71	セブンイレブン静岡伝馬町(旧スルカ <sup>ン</sup> 銀行伝馬町支店)前 (伝馬町通り側)・関川商会前	2,980	0.7	2,046	0.7	2,538	0.7	2,545	0.7	100.3	7
52	72 73	ココヤ番屋横(ヴィラ伝馬町1F)・松坂屋北館横(北側道路) ※2019年までは天馬ビル横(No.72向い)	3,446	0.8	4,457	1.5	3,476	0.9	5,523	1.4	158.9	2,047
53	75	葵タワー側地下道	13,488	3.1	8,493	2.9	11,787	3.0	11,388	2.9	96.6	-399
54	76	内野ビル側地下道	4,103	0.9	3,070	1.1	3,400	0.9	2,934	0.8	86.3	-466
55	77	新静岡駅前(手打ちそば吉野横)	4,139	0.9	3,035	1.0	3,434	0.9	3,680	0.9	107.2	246
通行量計			441,348	100.0	290,673	100.0	387,000	100.0	389,800	100.0		

《表11》【地点別通行量】

(単位：人)

No.	調査地点名	調査年	2017 年度 (H29)	2018 年度 (H30)	2019 年度 (R1)	2020 年度 (R2)	2021 年度 (R3)	2022 年度 (R4)	前年比 (%)	前年差 (人)
1	J R 静岡駅南口		7,366	9,601	7,180	4,961	6,301	6,717	106.6	416
2	J R 東海静岡支社前		6,316	6,624	5,741	4,764	5,887	6,032	102.5	145
3	パルシェ前中央地下道		30,932	31,071	30,412	16,932	24,241	27,841	114.9	3,600
4	国道横断ななめ地下道		18,047	18,906	16,964	10,256	15,205	14,846	97.6	-359
5	松坂屋前中央地下道		21,525	23,105	21,685	12,902	18,898	17,054	90.2	-1,844
6	紺屋町葵タワー前東地下道		3,967	4,320	4,059	2,813	3,374	2,672	79.2	-702
7	旧三菱UFJ信託銀行ビル前地下道		4,748	4,774	4,310	2,921	3,806	3,129	82.2	-677
8	松坂屋地下入口前地下道		8,084	8,724	7,863	5,457	6,643	6,154	92.6	-489
9	ミマツ駅前ビル前(地下道昇降口K3付近)		3,918	4,378	4,420	2,337	4,034	4,220	104.6	186
10	静岡パルコ前		12,325	14,887	15,816	6,978	11,686	10,034	85.9	-1,652
11	トラヤ前		5,235	5,337	6,497	3,439	4,698	4,822	102.6	124
12	小梳神社横(御幸町・紺屋町間)		8,882	10,207	7,545	4,818	6,253	5,978	95.6	-275
13	旧三菱UFJ信託銀行前地下道		3,455	3,524	2,566	1,959	2,756	2,475	89.8	-281
14	紺屋町ビル前地下道(旧かに本家前地下道)		1,296	1,187	1,443	833	1,041	955	91.7	-86
15	TC21ビル前		11,768	12,077	10,997	7,093	9,967	9,731	97.6	-236
16	タリーズコーヒー静岡紺屋町店前		10,095	11,594	9,501	6,413	9,242	9,515	103.0	273
17	旧クーポール会館前		8,739	7,954	8,375	5,471	7,503	7,673	102.3	170
18	旧クーポール会館前地下昇降口		931	471	670	357	450	468	104.0	18
19	服部蒲鉾店前地下昇降口		2,690	2,644	2,752	1,626	2,136	1,987	93.0	-149
20	中島屋ビル前		2,225	2,359	2,551	1,658	2,239	2,548	113.8	309
21	ランドマーク呉服町横		1,612	1,599	1,762	1,178	1,579	1,818	115.1	239
22	静岡銀行呉服町支店前		2,905	3,412	3,558	2,329	2,834	3,280	115.7	446
23	スターバックスコーヒー呉服町通り店前		10,970	11,283	10,600	6,561	9,151	9,489	103.7	338
24	サンカメラ前		9,056	8,805	9,540	6,248	8,829	9,365	106.1	536
25	三保原屋前		10,046	10,709	10,709	7,137	10,688	9,251	86.6	-1,437
26	100えんハウスレモン呉服町店前(旧谷島屋前)		7,741	8,456	8,167	5,865	7,617	8,252	108.3	635
27	唐木屋薬局前		8,539	9,086	8,362	6,251	7,932	8,093	102.0	161
28	安心堂本店前		5,275	5,731	5,909	4,132	5,773	5,325	92.2	-448
29	静岡伊勢丹前(呉服町通り側)		3,067	2,726	3,006	2,442	2,955	2,964	100.3	9
30	札の辻クロス前		2,486	4,023	4,506	3,930	4,228	5,087	120.3	859
31	すみやグッディ前		3,798	3,914	3,544	3,143	3,682	3,374	91.6	-308
32	静岡伊勢丹前(七間町通り側)		1,601	2,661	2,391	2,243	2,500	3,254	130.2	754
33	トンボヤ本店前		2,619	3,084	2,942	1,690	2,173	2,652	122.0	479
34	リーガル・シューズ前		2,234	2,175	2,216	2,005	2,793	2,478	88.7	-315
35	ニット菊屋前		1,925	2,177	2,161	1,491	1,931	2,184	113.1	253
36	旧静岡北ワシントンホテルプラザ前		1,800	2,493	1,613	1,799	2,687	2,240	83.4	-447
37	Kビル前		1,540	1,679	1,492	1,235	1,579	1,693	107.2	114
38	ザ・エンブル七間町前		1,723	2,174	2,332	2,326	2,889	2,892	100.1	3
39	P I V O T 静岡ビル前		1,462	1,527	1,745	1,967	2,092	1,704	81.5	-388
40	J A D E ビル前		1,934	2,196	2,004	1,408	1,968	2,070	105.2	102
41	御幸ビル前		2,305	2,354	2,219	1,421	2,598	2,564	98.7	-34

《表11》【地点別通行量】

(単位：人)

No.	調査地点名	2017 年度 (H29)	2018 年度 (H30)	2019 年度 (R1)	2020 年度 (R2)	2021 年度 (R3)	2022 年度 (R4)	前年比 (%)	前年差 (人)
42	御幸町9番地再開発ビル建設中(松乃館前地下昇降口)	5,828	5,962	5,649	3,686	4,451	4,125	92.7	-326
43	御幸町9番地再開発ビル建設中(鈴木たばこ店前)	8,848	10,023	8,855	6,220	7,390	6,958	94.2	-432
44	御幸町9番地再開発ビル建設中(鈴与御幸町ビル横)	10,938	12,974	11,003	7,868	7,842	7,688	98.0	-154
45	静岡モディ入口前(けやき通り側)	25,254	23,357	20,844	12,077	14,425	13,997	97.0	-428
46	野村證券静岡支店前	4,553	4,655	5,009	3,128	4,172	3,591	86.1	-581
47	JTB静岡支店横	11,371	12,655	11,284	7,114	10,568	9,922	93.9	-646
48	三菱UFJモルガン・スタンレー証券前	2,642	2,884	2,745	1,639	2,287	2,436	106.5	149
49	Den Bill[電ビル](御幸通り側)	2,176	2,053	2,449	1,479	1,821	1,868	102.6	47
50	Den Bill[電ビル](江川町通り側)	3,956	4,548	4,859	3,102	3,999	4,428	110.7	429
51	ペガサート前(北街道側)	5,010	5,572	5,571	3,239	4,795	5,241	109.3	446
52	四葉商会静岡店前	4,570	4,285	4,322	2,671	3,532	3,721	105.4	189
53	静岡東急スクエア前	3,117	1,812	1,697	1,122	1,419	1,573	110.9	154
54	トップセンタービル前(伝馬町通り)	1,495	1,146	1,073	830	995	1,076	108.1	81
55	新静岡セノバ前南口モール(アップル薬局前)	27,743	29,733	27,179	16,980	23,134	22,710	98.2	-424
56	新静岡駅前(TAKAJYOビル1F花城横)	1,203	1,295	1,385	961	1,378	1,573	114.2	195
57	越後屋ビル前	1,165	1,136	1,646	845	1,232	1,755	142.5	523
58	藁科銘茶杉山園前	1,100	1,223	1,509	875	1,170	2,339	199.9	1,169
59	ふしみやビル横(青葉通り側)	2,589	3,024	3,216	2,464	3,227	2,839	88.0	-388
60	静岡安心堂ギャラリー静岡横(青葉通り側)	2,050	2,139	2,367	1,604	2,305	2,420	105.0	115
61	しずまチ紺屋町葵タワー前	2,267	2,502	2,332	1,675	2,123	2,159	101.7	36
62	しずまチ三菱UFJ銀行前	1,697	2,146	1,772	845	1,330	1,824	137.1	494
63	新静岡セノバ～ペガサート地下道	2,451	2,771	2,911	2,125	2,441	2,496	102.3	55
64	地下道昇降口(JR静岡駅北口地下広場)	6,142	6,870	5,104	4,229	6,073	6,206	102.2	133
65	地下道昇降口(バス停方面)	1,013	981	821	482	616	683	110.9	67
66	パレルネッサンス前	1,339	1,436	1,430	1,375	1,576	1,563	99.2	-13
67	カフェビキニ前(ハイツ浅間通り1F)	1,249	1,283	1,165	1,137	1,219	1,133	92.9	-86
68	ふとんの長谷川前	837	1,057	776	881	901	883	98.0	-18
69	吉野館前	1,345	1,361	1,513	1,046	1,295	1,293	99.8	-2
70	セブンイレブン静岡伝馬町(旧スルカ銀行伝馬町支店)前 (伝馬町通り側)	1,961	1,793	1,625	1,020	1,197	1,092	91.2	-105
71	関川商会前	1,666	1,432	1,355	1,026	1,341	1,453	108.4	112
72	ココ壱番屋横(ヴィラ伝馬町1F)	1,405	1,243	1,381	1,455	1,240	2,369	191.0	1,129
73	松坂屋北館横(北側道路) ※2019年までは天馬ビル横(No.72向い)	2,165	2,006	2,065	3,002	2,236	3,154	141.1	918
74	リージャス静岡葵タワービジネスセンター前 (旧戸田書店)	9,468	10,474	9,021	5,848	8,342	8,690	104.2	348
75	葵タワー側地下道	14,362	15,753	13,488	8,493	11,787	11,388	96.6	-399
76	内野ビル側地下道	4,554	5,172	4,103	3,070	3,400	2,934	86.3	-466
77	新静岡駅前(手打ちそば吉野横)	3,766	4,003	4,139	3,035	3,434	3,680	107.2	246
78	セブンイレブン静岡伝馬町(旧スルカ銀行伝馬町支店)横 (西側)	1,495	1,464	1,560	1,236	1,469	1,660	113.0	191
全調査地点の総通行量		441,972	470,231	441,348	290,673	387,000	389,800	100.7	2,800
79	江川町交差点北(静岡県教育会館西側)	2,911	3,331	3,763	2,650	3,864	3,903	101.0	39
80	追手町駐輪場横	-	2,944	1,875	1,894	2,693	2,862	106.3	169
継続調査58地点(地点番号1～58)の総通行量		378,151	401,321	379,204	244,625	329,448	329,881	100.1	433



《表12》【時間帯・男女別通行量】

(単位：人)

NO	調査地点名	時間帯							合計	構成比 (%)	
		10時～ 11時	11時～ 12時	12時～ 13時	13時～ 14時	14時～ 15時	15時～ 16時	16時～ 17時			
1	J R 静岡駅南口	男	467	471	557	432	499	539	472	3,437	51.2
		女	510	498	507	367	472	462	464	3,280	48.8
		計	977	969	1,064	799	971	1,001	936	6,717	100.0
2	J R 東海静岡支社前	男	416	422	483	440	440	432	432	3,065	50.8
		女	430	457	479	375	419	399	408	2,967	49.2
		計	846	879	962	815	859	831	840	6,032	100.0
3	パルシェ前中央地下道	男	1,020	1,378	1,610	1,533	1,605	1,528	1,501	10,175	36.5
		女	1,901	2,533	2,625	2,605	2,777	2,721	2,504	17,666	63.5
		計	2,921	3,911	4,235	4,138	4,382	4,249	4,005	27,841	100.0
4	国道横断ななめ地下道	男	618	857	966	905	1,042	924	889	6,201	41.8
		女	893	1,163	1,232	1,233	1,390	1,390	1,344	8,645	58.2
		計	1,511	2,020	2,198	2,138	2,432	2,314	2,233	14,846	100.0
5	松坂屋前中央地下道	男	727	901	956	968	1,036	805	900	6,293	36.9
		女	1,271	1,571	1,496	1,607	1,655	1,612	1,549	10,761	63.1
		計	1,998	2,472	2,452	2,575	2,691	2,417	2,449	17,054	100.0
6	紺屋町葵タワー前東地下道	男	135	144	169	182	153	169	148	1,100	41.2
		女	196	178	226	305	228	242	197	1,572	58.8
		計	331	322	395	487	381	411	345	2,672	100.0
7	旧三菱UFJ信託銀行ビル前地	男	119	185	206	190	201	214	174	1,289	41.2
		女	199	270	309	252	284	284	242	1,840	58.8
		計	318	455	515	442	485	498	416	3,129	100.0
8	松坂屋地下入口前地下道	男	304	338	456	421	420	439	416	2,794	45.4
		女	345	457	540	492	460	558	508	3,360	54.6
		計	649	795	996	913	880	997	924	6,154	100.0
9	ミマツ駅前ビル前 (地下道昇降口K3付近)	男	134	298	333	359	484	429	297	2,334	55.3
		女	118	231	236	267	353	389	292	1,886	44.7
		計	252	529	569	626	837	818	589	4,220	100.0
10	静岡パルコ前	男	412	639	740	732	733	688	599	4,543	45.3
		女	492	748	769	902	886	971	723	5,491	54.7
		計	904	1,387	1,509	1,634	1,619	1,659	1,322	10,034	100.0
11	トラヤ前	男	166	368	499	436	511	440	355	2,775	57.5
		女	121	253	307	322	352	375	317	2,047	42.5
		計	287	621	806	758	863	815	672	4,822	100.0
12	小梳神社横 (御幸町・紺屋町間)	男	179	303	388	458	410	437	400	2,575	43.1
		女	257	396	483	584	643	581	459	3,403	56.9
		計	436	699	871	1,042	1,053	1,018	859	5,978	100.0
13	旧三菱UFJ信託銀行前地下道	男	98	153	169	158	160	159	133	1,030	41.6
		女	147	216	263	177	207	228	207	1,445	58.4
		計	245	369	432	335	367	387	340	2,475	100.0
14	紺屋町ビル前地下道 (旧かに本家前地下道)	男	38	50	67	67	70	43	56	391	40.9
		女	51	79	99	87	86	78	84	564	59.1
		計	89	129	166	154	156	121	140	955	100.0
15	T C 2 1 ビル前	男	286	517	668	696	717	730	554	4,168	42.8
		女	355	661	830	893	982	1,027	815	5,563	57.2
		計	641	1,178	1,498	1,589	1,699	1,757	1,369	9,731	100.0
16	タリーズコーヒー静岡紺屋町店	男	334	528	637	642	661	589	496	3,887	40.9
		女	492	698	787	918	1,007	959	767	5,628	59.1
		計	826	1,226	1,424	1,560	1,668	1,548	1,263	9,515	100.0
17	旧クーポール会館前	男	291	500	580	665	675	594	535	3,840	50.0
		女	273	497	557	698	664	596	548	3,833	50.0
		計	564	997	1,137	1,363	1,339	1,190	1,083	7,673	100.0
18	旧クーポール会館前地下昇降口	男	23	31	30	42	34	23	26	209	44.7
		女	25	40	36	35	51	20	52	259	55.3
		計	48	71	66	77	85	43	78	468	100.0
19	服部蒲鉾店前地下昇降口	男	95	127	130	111	133	129	98	823	41.4
		女	128	175	195	159	178	171	158	1,164	58.6
		計	223	302	325	270	311	300	256	1,987	100.0
20	中島屋ビル前	男	113	213	242	197	175	208	223	1,371	53.8
		女	114	164	186	216	176	153	168	1,177	46.2
		計	227	377	428	413	351	361	391	2,548	100.0
21	ランドマーク呉服町横	男	105	133	159	134	143	135	133	942	51.8
		女	86	108	125	141	142	141	133	876	48.2
		計	191	241	284	275	285	276	266	1,818	100.0
22	静岡銀行呉服町支店前	男	147	191	241	241	232	214	216	1,482	45.2
		女	178	221	272	305	275	276	271	1,798	54.8
		計	325	412	513	546	507	490	487	3,280	100.0
23	スターバックスコーヒー 呉服町通り店前	男	320	494	567	607	635	533	509	3,665	38.6
		女	545	730	836	913	1,004	936	860	5,824	61.4
		計	865	1,224	1,403	1,520	1,639	1,469	1,369	9,489	100.0
24	サンカメラ前	男	309	500	658	694	715	668	649	4,193	44.8
		女	370	633	737	861	959	861	751	5,172	55.2
		計	679	1,133	1,395	1,555	1,674	1,529	1,400	9,365	100.0
25	三保原屋前	男	296	504	546	576	643	472	444	3,481	37.6
		女	575	831	746	915	1,066	876	761	5,770	62.4
		計	871	1,335	1,292	1,491	1,709	1,348	1,205	9,251	100.0
26	100えんハウスレモン呉服町店前 (旧谷島屋前)	男	299	475	620	666	588	578	609	3,835	46.5
		女	328	627	636	766	737	675	648	4,417	53.5
		計	627	1,102	1,256	1,432	1,325	1,253	1,257	8,252	100.0
27	唐木屋薬局前	男	264	311	468	484	486	481	356	2,850	35.2
		女	524	601	776	833	879	897	733	5,243	64.8
		計	788	912	1,244	1,317	1,365	1,378	1,089	8,093	100.0
28	安心堂本店前	男	209	277	371	485	353	389	307	2,391	44.9
		女	208	364	473	553	456	506	374	2,934	55.1
		計	417	641	844	1,038	809	895	681	5,325	100.0

《表12》【時間帯・男女別通行量】

(単位：人)

NO	調査地点名	時間帯								合計	構成比 (%)
		10時～ 11時	11時～ 12時	12時～ 13時	13時～ 14時	14時～ 15時	15時～ 16時	16時～ 17時			
29	静岡伊勢丹前(呉服町通り側)	男	115	140	196	206	209	192	135	1,193	40.2
		女	205	259	226	265	320	254	242	1,771	59.8
		計	320	399	422	471	529	446	377	2,964	100.0
30	札の辻クロス前	男	214	354	401	402	355	375	345	2,446	48.1
		女	211	340	372	456	447	445	370	2,641	51.9
		計	425	694	773	858	802	820	715	5,087	100.0
31	すみやグッディ前	男	179	211	231	266	236	221	165	1,509	44.7
		女	214	267	294	333	326	259	172	1,865	55.3
		計	393	478	525	599	562	480	337	3,374	100.0
32	静岡伊勢丹前(七間町通り側)	男	145	204	193	224	263	217	188	1,434	44.1
		女	136	254	237	304	331	342	216	1,820	55.9
		計	281	458	430	528	594	559	404	3,254	100.0
33	トンボヤ本店前	男	115	166	209	200	186	197	178	1,251	47.2
		女	130	173	280	214	183	234	187	1,401	52.8
		計	245	339	489	414	369	431	365	2,652	100.0
34	リーガル・シューズ前	男	118	148	187	161	189	155	141	1,099	44.4
		女	94	187	221	211	262	226	178	1,379	55.6
		計	212	335	408	372	451	381	319	2,478	100.0
35	ニット菊屋前	男	101	135	181	156	147	165	147	1,032	47.3
		女	89	137	225	206	187	183	125	1,152	52.7
		計	190	272	406	362	334	348	272	2,184	100.0
36	旧静岡北ワシントンホテルプラザ	男	110	131	188	124	189	129	171	1,042	46.5
		女	106	134	200	159	226	181	192	1,198	53.5
		計	216	265	388	283	415	310	363	2,240	100.0
37	Kビル前	男	72	119	184	144	110	125	114	868	51.3
		女	70	102	173	144	110	119	107	825	48.7
		計	142	221	357	288	220	244	221	1,693	100.0
38	ザ・エンブル七間町前	男	117	174	171	187	240	238	180	1,307	45.2
		女	140	207	215	277	309	243	194	1,585	54.8
		計	257	381	386	464	549	481	374	2,892	100.0
39	PIVOT静岡ビル前	男	63	124	165	104	109	125	112	802	47.1
		女	88	128	180	125	127	132	122	902	52.9
		計	151	252	345	229	236	257	234	1,704	100.0
40	JADEビル前	男	95	122	184	147	165	169	160	1,042	50.3
		女	80	130	167	160	181	159	151	1,028	49.7
		計	175	252	351	307	346	328	311	2,070	100.0
41	御幸ビル前	男	139	166	230	186	230	247	174	1,372	53.5
		女	116	178	192	186	192	190	138	1,192	46.5
		計	255	344	422	372	422	437	312	2,564	100.0
42	御幸町9番地再開発ビル建設中 (松乃鯨前地下昇降口)	男	189	259	247	256	326	275	296	1,848	44.8
		女	266	313	290	307	357	381	363	2,277	55.2
		計	455	572	537	563	683	656	659	4,125	100.0
43	御幸町9番地再開発ビル建設中 (鈴木たばこ店前)	男	336	455	432	521	516	437	467	3,164	45.5
		女	406	537	478	612	595	593	573	3,794	54.5
		計	742	992	910	1,133	1,111	1,030	1,040	6,958	100.0
44	御幸町9番地再開発ビル建設中 (鈴与御幸町ビル横)	男	251	371	469	536	586	539	517	3,269	42.5
		女	366	511	573	710	783	810	666	4,419	57.5
		計	617	882	1,042	1,246	1,369	1,349	1,183	7,688	100.0
45	静岡モディ入口前(けやき通り側)	男	419	589	648	788	850	781	697	4,772	34.1
		女	801	1,224	1,163	1,355	1,670	1,620	1,392	9,225	65.9
		計	1,220	1,813	1,811	2,143	2,520	2,401	2,089	13,997	100.0
46	野村証券静岡支店前	男	211	265	270	270	269	239	267	1,791	49.9
		女	198	247	268	244	307	275	261	1,800	50.1
		計	409	512	538	514	576	514	528	3,591	100.0
47	JTB静岡支店横	男	291	509	573	776	665	661	615	4,090	41.2
		女	427	736	768	1,020	973	978	930	5,832	58.8
		計	718	1,245	1,341	1,796	1,638	1,639	1,545	9,922	100.0
48	三菱UFJ モルガン・スタンレー証券前	男	156	176	187	174	198	192	185	1,268	52.1
		女	120	153	180	162	194	180	179	1,168	47.9
		計	276	329	367	336	392	372	364	2,436	100.0
49	Den Bill[電ビル](御幸通り側)	男	82	133	159	149	152	161	131	967	51.8
		女	68	133	158	146	138	144	114	901	48.2
		計	150	266	317	295	290	305	245	1,868	100.0
50	Den Bill[電ビル](江川町通り側)	男	159	256	264	332	367	271	303	1,952	44.1
		女	180	311	388	423	410	399	365	2,476	55.9
		計	339	567	652	755	777	670	668	4,428	100.0
51	ペガサート前(北街道側)	男	224	320	368	408	436	328	347	2,431	46.4
		女	236	313	442	526	486	415	392	2,810	53.6
		計	460	633	810	934	922	743	739	5,241	100.0
52	四葉商会静岡店前	男	188	193	259	243	210	274	219	1,586	42.6
		女	257	288	270	298	296	397	329	2,135	57.4
		計	445	481	529	541	506	671	548	3,721	100.0
53	静岡東急スクエア前	男	68	95	152	109	127	112	99	762	48.4
		女	80	125	178	97	113	119	99	811	51.6
		計	148	220	330	206	240	231	198	1,573	100.0
54	トップセンタービル前 (伝馬町通り)	男	71	68	102	77	61	87	63	529	49.2
		女	60	71	83	81	79	90	83	547	50.8
		計	131	139	185	158	140	177	146	1,076	100.0
55	新静岡セノバ前南口モール (アップル薬局前)	男	685	1,051	1,236	1,416	1,479	1,334	1,280	8,481	37.3
		女	1,144	1,907	1,999	2,262	2,411	2,364	2,142	14,229	62.7
		計	1,829	2,958	3,235	3,678	3,890	3,698	3,422	22,710	100.0
56	新静岡駅 (TAKAJYOビル1F花城横)	男	65	112	128	115	127	113	103	763	48.5
		女	85	121	133	144	140	105	82	810	51.5
		計	150	233	261	259	267	218	185	1,573	100.0

【表12】【時間帯・男女別通行量】

(単位：人)

NO	調査地点名	時間帯							合計	構成比 (%)	
		10時～ 11時	11時～ 12時	12時～ 13時	13時～ 14時	14時～ 15時	15時～ 16時	16時～ 17時			
57	越後屋ビル前	男	101	97	135	104	58	72	111	678	38.6
		女	230	226	177	128	94	93	129	1,077	61.4
		計	331	323	312	232	152	165	240	1,755	100.0
58	薬科銘茶杉山園前	男	123	158	164	121	130	80	139	915	39.1
		女	267	282	260	173	138	103	201	1,424	60.9
		計	390	440	424	294	268	183	340	2,339	100.0
59	ふしみやビル横(青葉通り側)	男	82	180	246	203	214	167	171	1,263	44.5
		女	101	180	311	256	282	260	186	1,576	55.5
		計	183	360	557	459	496	427	357	2,839	100.0
60	静岡安心堂ギャラリー静岡横 (青葉通り側)	男	99	164	211	194	201	184	119	1,172	48.4
		女	97	176	218	203	215	223	116	1,248	51.6
		計	196	340	429	397	416	407	235	2,420	100.0
61	しずマチ紺屋町葵タワー前	男	106	149	152	192	186	179	172	1,136	52.6
		女	93	122	137	168	168	169	166	1,023	47.4
		計	199	271	289	360	354	348	338	2,159	100.0
62	しずマチ三菱UFJ銀行前	男	108	119	159	129	152	122	144	933	51.2
		女	120	109	151	129	143	124	115	891	48.8
		計	228	228	310	258	295	246	259	1,824	100.0
63	新静岡セノバ〜ペガサート地下	男	116	145	167	158	173	119	181	1,059	42.4
		女	150	215	207	197	218	219	231	1,437	57.6
		計	266	360	374	355	391	338	412	2,496	100.0
64	地下道昇降口 (JR静岡駅北口地下広場)	男	331	503	474	459	548	420	411	3,146	50.7
		女	342	463	455	410	503	464	423	3,060	49.3
		計	673	966	929	869	1,051	884	834	6,206	100.0
65	地下道昇降口(バス停方面)	男	40	55	36	33	34	45	45	288	42.2
		女	43	58	63	60	52	65	54	395	57.8
		計	83	113	99	93	86	110	99	683	100.0
66	パレルネッサンス前	男	96	102	138	149	120	106	129	840	53.7
		女	74	93	110	104	97	130	115	723	46.3
		計	170	195	248	253	217	236	244	1,563	100.0
67	カフェビキニ前 (ハイツ浅間通り1F)	男	85	109	94	86	75	63	60	572	50.5
		女	67	101	114	83	84	67	45	561	49.5
		計	152	210	208	169	159	130	105	1,133	100.0
68	ふとんの長谷川前	男	92	101	57	41	65	54	44	454	51.4
		女	69	81	64	46	79	46	44	429	48.6
		計	161	182	121	87	144	100	88	883	100.0
69	吉野鮎前	男	85	94	78	74	88	80	77	576	44.5
		女	90	118	94	125	114	106	70	717	55.5
		計	175	212	172	199	202	186	147	1,293	100.0
70	セブンイレブン静岡伝馬町 (旧スルガ銀行伝馬町支店)前 (伝馬町通り側)	男	60	83	93	66	67	96	69	534	48.9
		女	74	82	89	75	82	86	70	558	51.1
		計	134	165	182	141	149	182	139	1,092	100.0
71	関川商会前	男	63	99	123	124	99	93	79	680	46.8
		女	81	102	153	150	103	89	95	773	53.2
		計	144	201	276	274	202	182	174	1,453	100.0
72	ココ壱番屋横 (ヴィラ伝馬町1F)	男	54	95	244	170	241	192	105	1,101	46.5
		女	86	123	263	186	267	210	133	1,268	53.5
		計	140	218	507	356	508	402	238	2,369	100.0
73	松坂屋北館横(北側道路) ※2019年までは天馬ビル横 (No.72 向い)	男	189	232	244	137	169	218	207	1,396	44.3
		女	285	310	278	183	169	283	250	1,758	55.7
		計	474	542	522	320	338	501	457	3,154	100.0
74	リージャス静岡葵タワー ビジネスセンター (旧戸田書店)	男	385	561	616	609	637	580	500	3,888	44.7
		女	470	698	677	719	731	831	676	4,802	55.3
		計	855	1,259	1,293	1,328	1,368	1,411	1,176	8,690	100.0
75	葵タワー側地下道	男	487	640	711	653	664	693	610	4,458	39.1
		女	757	1,033	1,011	943	1,027	1,096	1,063	6,930	60.9
		計	1,244	1,673	1,722	1,596	1,691	1,789	1,673	11,388	100.0
76	内野ビル側地下道	男	101	157	222	178	241	208	235	1,342	45.7
		女	145	204	248	218	259	271	247	1,592	54.3
		計	246	361	470	396	500	479	482	2,934	100.0
77	新静岡駅前(手打ちそば吉野横)	男	147	211	215	206	212	255	228	1,474	40.1
		女	201	342	372	355	305	361	270	2,206	59.9
		計	348	553	587	561	517	616	498	3,680	100.0
78	セブンイレブン静岡伝馬町 (旧スルガ銀行伝馬町支店)横 (西側)	男	80	142	123	94	107	158	59	763	46.0
		女	119	191	140	139	126	135	47	897	54.0
		計	199	333	263	233	233	293	106	1,660	100.0
合計	男	15,932	22,550	26,432	26,378	27,432	25,532	23,621	167,877	43.1	
	女	21,466	30,195	32,708	34,258	36,197	35,652	31,447	221,923	56.9	
	計	37,398	52,745	59,140	60,636	63,629	61,184	55,068	389,800	100.0	
構成比 (%)	男	42.6	42.8	44.7	43.5	43.1	41.7	42.9			
	女	57.4	57.2	55.3	56.5	56.9	58.3	57.1			
	計	100.0	100.0	100.0	100.0	100.0	100.0	100.0			
79	江川町交差点北 (静岡県教育会館西側)	男	162	227	229	305	297	242	202	1,664	42.6
		女	174	323	370	301	434	299	338	2,239	57.4
		計	336	550	599	606	731	541	540	3,903	100.0
80	追手町駐輪場横	男	173	194	195	212	253	182	158	1,367	47.8
		女	158	187	242	204	290	223	191	1,495	52.2
		計	331	381	437	416	543	405	349	2,862	100.0

## 2022年度 静岡地域中心市街地来街者調査結果

本調査は、来街者の静岡地域中心市街地を訪れた目的、交通手段、来街頻度等について実態の把握を行うため、毎年11月の最終日曜日に通行量調査と同時に実施している。

〔主催：静岡商工会議所・静岡市中心市街地活性化協議会・静岡市中央商店街連合会（紺屋町・呉六・呉服町・七間町名店街）・ラブリータウン静岡二金会・静岡市〕

### 【調査概要】

- 調査日時 2022年（R4）11月27日（日） 10：00～17：00
- 調査地点 全10地点（内訳は以下の通り）
  - ◇駅ビル パルシェ前                      ◇静岡伊勢丹前                      ◇松坂屋静岡店前
  - ◇静岡モディ前                              ◇静岡東急スクエア前
  - ◇静岡パルコ前                              ◇新静岡セノバ前
  - ◇紺屋町商店街（旧クーポール会館前）
  - ◇呉服町商店街（SANADAYA [真田屋] 前）
  - ◇七間町商店街（旧静岡北ワシントンホテルプラザ前）
- 調査方法 来街者に対する面接アンケート方式
- 回答者数 600人（60人×10地点：内訳は以下の通り）

### 【回答者属性】（単位：％）

n=600

性別	
男性(単身世帯)	14.9
男性(家族同居)	30.0
女性(単身世帯)	8.8
女性(家族同居)	46.3

n=600

年代別	
10代	11.5
20代	14.2
30代	12.7
40代	17.2
50代	14.7
60代	13.7
70代以上	16.0

n=600

職業別	
会社員	43.8
自営業	5.0
主婦(専業)	11.0
主婦(働いている)	8.8
学生	15.7
その他	15.7

n=599

住所別	
静岡市	69.5
（葵区）	（37.1）
（駿河区）	（22.7）
（清水区）	（9.7）
焼津市	6.0
藤枝市	4.5
島田市	1.5
富士市	2.8
その他県内外	15.7

「その他」は浜松市、富士宮市、沼津市など

## 1. 街へ来る交通手段

### ◆市内からは「自動車」、市外からは「JR東海」が最多

来街の主な交通手段は、全体では「自動車」が最も多く、次に「JR東海」となり、昨年同様であった。回答者の住所を市内・市外別にみると、市内からは「自動車」「徒歩」「自転車」の順で、市外からは「JR東海」が6割程度となり、次いで「自動車」であった。

《来街交通手段》

(単位:%)

順位	1 位				2 位				3 位			
	2022年度(R4)		2021年度(R3)		2022年度(R4)		2021年度(R3)		2022年度(R4)		2021年度(R3)	
全体 n=599	自動車	26.0	自動車	26.8	JR東海	24.7	JR東海	26.7	徒歩	15.4	徒歩	17.8
静岡市内 n=416	自動車	22.6	徒歩	26.6	徒歩	22.1	自動車	20.3	自転車	19.5	バス	17.6
静岡市外 n=183	JR東海	60.1	JR東海	57.4	自動車	33.9	自動車	40.1	バス	5.5	バス	1.5

## 2-1. 自動車の駐車場所

### ◆市内・市外ともに「駅周辺」が最多

来街の交通手段を「自動車」と回答した人に駐車場所を尋ねたところ、全体では前年度と同じく「駅周辺」が最も多く、次に「呉服町」「鷹匠」「七間町」の順であった。回答者の住所を市内・市外別にみると、市内・市外ともに「駅周辺」が最も多く、次に市内は「鷹匠」、市外は「呉服町」「伝馬町」の順となった。

《自動車の駐車場所》

(単位:%)

順位	1 位				2 位				3 位			
	2022年度(R4)		2021年度(R3)		2022年度(R4)		2021年度(R3)		2022年度(R4)		2021年度(R3)	
全体 n=154	駅周辺	27.9	駅周辺	32.0	呉服町/鷹匠	12.3	呉服町	13.3	七間町	9.7	紺屋町	11.3
静岡市内 n=93	駅周辺	23.7	駅周辺	23.0	鷹匠	12.9	呉服町	21.6	紺屋町/呉服町/七間町	10.8	七間町	10.8
静岡市外 n=61	駅周辺	34.4	駅周辺	40.8	呉服町/伝馬町	14.8	紺屋町	19.7	鷹匠	11.5	伝馬町	11.8

[注] 駅周辺、紺屋町、呉服町、七間町、御幸町、伝馬町、鷹匠、その他を回答選択肢とした。

## 2-2. 自転車・バイクの駐輪場所

### ◆駐輪場所は「店頭の歩道」が最も多い

来街の交通手段を「自転車」または「バイク」と回答した人に駐輪場所を尋ねたところ、「店頭の歩道」が最も多く、次に「市営駐輪場」「民間駐輪場」の順であった。

《自転車・バイクの駐輪場所》

(単位:%)

n=94

順位	1 位				2 位				3 位			
	2022年度(R4)		2021年度(R3)		2022年度(R4)		2021年度(R3)		2022年度(R4)		2021年度(R3)	
駐輪場所	店頭の歩道	33.0	店頭の歩道	35.7	市営駐輪場	18.1	民間駐輪場	27.1	民間駐輪場	17.0	市営駐輪場	21.4

[注] 市営駐輪場、民間駐輪場、店頭の歩道、脇道の歩車道、駐車場、その他を回答選択肢とした。

## 2-3. 自転車で中心市街地に来やすくなるには？

### ◆「無料駐輪場を増やす」が最も多い

どのようにしたら自転車で中心市街地に来やすくなるか尋ねたところ、「無料駐輪場を増やす」が最も多く、次に「自転車レーンを作る」「レンタサイクル（パルクール）の充実」の順であった。

### 《来やすくなる手段》

(複数回答)

n=589

順位	自転車で中心商店街に来やすくなる手段	割合(%)
1	無料駐輪場を増やす	72.2
2	自転車レーンを作る	22.6
3	レンタサイクル（パルクール）の充実	13.8
4	駐輪場の案内看板を設置する	10.4
5	有料駐輪場を増やす	8.7
-	その他	6.3

## 3. 街へ来る頻度

### ◆全体では「月1～2回」が最多

静岡の中心市街地にどの位の割合で来るか尋ねたところ、全体では「月1～2回」が最も多く、次に「週1～2回」、「ほぼ毎日」の順であった。回答者の住所の市内・市外別にみると、市内では「週1～2回」と「月1～2回」、で7割、市外では「月1～2回」と「2～3ヶ月に1回」で6割近くを占めた。

(単位：%)

順位	1位				2位				3位			
	2022年度(R4)		2021年度(R3)		2022年度(R4)		2021年度(R3)		2022年度(R4)		2021年度(R3)	
全体 n=596	月1～2回	32.9	月1～2回	29.4	週1～2回	28.9	週1～2回	24.5	ほぼ毎日	16.1	ほぼ毎日	20.5
静岡市内 n=413	週1～2回	35.6	週1～2回	32.1	月1～2回	34.4	ほぼ毎日	28.6	ほぼ毎日	20.6	月1～2回	27.6
静岡市外 n=183	月1～2回	29.5	月1～2回	33.0	2～3ヶ月に1回	27.9	2～3ヶ月に1回	25.9	ほとんど来ない	20.2	ほとんど来ない	22.3

## 4. 1年前と比べた来街頻度

### ◆全体の5割以上が「ほとんど変わらない」と回答

1年前と比べて静岡の中心市街地に来る回数は、全体で「ほとんど変わらない」が55.1%で最も多かった。回答者の住所を市内・市外別にみると、市内・市外ともに「ほとんど変わらない」が最も多くなっている。

(単位：%)

順位	1位				2位				3位			
	2022年度(R4)		2021年度(R3)		2022年度(R4)		2021年度(R3)		2022年度(R4)		2021年度(R3)	
全体 n=590	ほとんど変わらない	55.1	ほとんど変わらない	50.8	やや増えた	19.3	やや減った	18.9	やや減った	12.5	やや増えた	15.5
静岡市内 n=412	ほとんど変わらない	58.0	ほとんど変わらない	53.3	やや増えた	18.0	やや減った	18.4	やや減った	11.7	やや増えた	15.1
静岡市外 n=178	ほとんど変わらない	48.3	ほとんど変わらない	45.4	やや増えた	22.5	やや減った	19.9	やや減った	14.6	やや増えた	16.3

来街頻度が増えた理由については「来る用事が増えた」が最も多く、続いて「催事・イベントが増えた」「好きな店・ブランドが増えた」の順であった。「その他」は「コロナが落ち着いたから」が多かった。一方、減った理由については「来る用事が無くなった」が最も多く、次いで「新型コロナの影響による」「通勤・通学等の事情による」の順であった。「その他」は身体的理由、年齢的理由、イベントが少なくなったなどであった。

### 《増えた理由》

(複数回答)

n=163

順位	中心市街地に来る回数が増えた理由	割合(%)
1	来る用事が増えた	58.3
2	催事・イベントが増えた	16.0
3	好きな店・ブランドが増えた	13.5
4	交通アクセスが便利になった	4.3
5	街の雰囲気・街並が良くなった	3.7
-	その他	27.0

### 《減った理由》

(複数回答)

n=101

順位	中心市街地に来る回数が減った理由	割合(%)
1	来る用事が無くなった	39.6
2	新型コロナの影響による	32.7
3	通勤・通学等の事情による	13.9
4	好きな店・ブランドが減った	7.9
5	交通渋滞が増えた	2.0
6	他によく行く街、店ができた	1.0
-	その他	24.8

## 5. 来街場所・目的地

### ◆商店街では「呉服町商店街」、大型店では「新静岡セノバ」が最多

来街者の目的地（複数回答）は、商店街では例年同様「呉服町商店街」が最も多く、次に「七間町商店街」「紺屋町商店街」の順であった。大型店では「新静岡セノバ」が4割を占め、オープンした平成23年度から12年連続で第1位となった。次いで「静岡パルコ」「駅ビルパルシェ」「静岡伊勢丹」の順であった。「その他」は「イベント」などであった。

なお、「新静岡セノバ」は回答者の住所の市内・市外別、男女別でも、最も多かった。

#### 《商店街別・大型店別の来街場所・目的地》

(複数回答)

区分	2022年度(R4) n=600		2021年度(R3) n=598	
	来街場所・目的地	(%)	来街場所・目的地	(%)
商店街	呉服町商店街	20.5	呉服町商店街	20.4
	七間町商店街	7.2	七間町商店街	6.2
	紺屋町商店街	3.2	紺屋町商店街	4.8
	人宿町界隈	2.3	人宿町界隈	(未設定)
	御幸町商店街	1.2	御幸町商店街	3.3
	北街道沿い商店街	0.2	北街道沿い商店街	(未設定)
大型店	新静岡セノバ	40.0	新静岡セノバ	40.0
	静岡パルコ	22.3	静岡パルコ	22.1
	駅ビルパルシェ	20.5	駅ビルパルシェ	21.6
	静岡伊勢丹	20.2	静岡伊勢丹	19.7
	松坂屋静岡店	14.0	松坂屋静岡店	17.7
	静岡東急スクエア	10.7	静岡東急スクエア	6.2
	アスティ静岡	5.3	アスティ静岡	3.3
	静岡モディ	3.3	静岡モディ	1.5
施設等	公園	4.5	公園	7.9
	文化施設	2.3	文化施設	2.0
	病院	0.7	病院	0.3
	その他	15.0	その他	16.6

※店名は調査時点のもの。人宿町界隈、北街道沿い商店街は今回調査から追加。

#### 《市内・市外別の来街場所・目的地上位5か所》

(複数回答)

静岡市内 n=416			静岡市外 n=183		
順位	来街場所・目的地	割合(%)	順位	来街場所・目的地	割合(%)
1	新静岡セノバ	39.9	1	新静岡セノバ	40.4
2	呉服町商店街	21.9	2	静岡パルコ	29.5
3	駅ビルパルシェ	20.4	3	静岡伊勢丹	23.0
4	静岡パルコ	19.0	4	駅ビルパルシェ	20.2
4	静岡伊勢丹	19.0	5	呉服町商店街	17.5

#### 《男女別の来街場所・目的地上位5か所》

(複数回答)

男性 n=269			女性 n=331		
順位	来街場所・目的地	割合(%)	順位	来街場所・目的地	割合(%)
1	新静岡セノバ	38.3	1	新静岡セノバ	41.4
2	呉服町商店街	21.6	2	静岡パルコ	25.4
3	静岡パルコ	18.6	3	駅ビルパルシェ	25.1
4	静岡伊勢丹	15.6	4	静岡伊勢丹	23.9
5	駅ビルパルシェ	14.9	5	呉服町商店街	19.6

◆すべての年代で「新静岡セノバ」「呉服町商店街」が上位5か所以内にランクイン

年代別の来街場所・目的地上位5か所をみると、20～50代で「新静岡セノバ」が最も多くなっている。また、すべての年代で「呉服町商店街」も上位5か所以内にランクインとなっている。

《年代別の来街場所・目的地上位5か所》

(複数回答)

10代 n=69			20代 n=86			30代 n=76		
順位	来街場所・目的地	割合(%)	順位	来街場所・目的地	割合(%)	順位	来街場所・目的地	割合(%)
1	新静岡セノバ	53.6	1	新静岡セノバ	45.3	1	新静岡セノバ	44.7
2	静岡パルコ	37.7	2	静岡パルコ	40.7	2	駅ビルパルシェ	23.7
3	静岡東急スクエア	24.6	3	呉服町商店街	18.6	3	呉服町商店街	22.4
4	呉服町商店街	14.5	3	駅ビルパルシェ	18.6	4	静岡伊勢丹	21.1
4	駅ビルパルシェ	14.5	5	静岡伊勢丹	14.0	5	静岡パルコ	19.7

40代 n=103			50代 n=88			60代 n=82		
順位	来街場所・目的地	割合(%)	順位	来街場所・目的地	割合(%)	順位	来街場所・目的地	割合(%)
1	新静岡セノバ	48.5	1	新静岡セノバ	33.0	1	新静岡セノバ	31.7
2	駅ビルパルシェ	30.1	2	駅ビルパルシェ	27.3	1	静岡伊勢丹	31.7
3	静岡伊勢丹	23.3	3	静岡伊勢丹	26.1	3	松坂屋静岡店	19.5
4	呉服町商店街	22.3	4	松坂屋静岡店	21.6	4	呉服町商店街	18.3
4	静岡パルコ	22.3	5	呉服町商店街	17.0	5	静岡パルコ	14.6

70代以上 n=96		
順位	来街場所・目的地	割合(%)
1	呉服町商店街	28.1
2	新静岡セノバ	26.0
3	松坂屋静岡店	21.9
4	静岡伊勢丹	19.8
5	駅ビルパルシェ	13.5

6. 中心市街地を訪れる目的

◆目的は全体の6割以上が「買物」、買物の内容は「衣料品」「食料品」が上位

来街の目的は「買物」が最も多く、次に「飲食」「イベント」「散策」「映画」の順であった。「その他」の内容は、習い事、美容・理容関連、仕事、ゲーム、観光、市役所、図書館、カラオケ、銀行、研修、検定、試験、病院などであった。来街目的が「買物」と回答した人に、その内容（購入品目）を尋ねたところ、「衣料品」が最も多く、以下「食料品」「書籍・文具」「化粧品・医薬品」の順であった。

《来街目的》

(複数回答)

n=599

順位	来街目的	割合(%)
1	買物	66.3
2	飲食	22.4
3	イベント	14.2
4	散策	11.0
5	映画	5.0
-	その他	13.7

《買物の内容》

(複数回答)

n=394

順位	買物の内容	割合(%)
1	衣料品	36.3
2	食料品	33.8
3	書籍・文具	14.5
4	化粧品・医薬品	9.9
5	家庭用品	7.1
6	贈答品	6.1
7	レジャー・娯楽品	5.1
8	カバン・履物	4.8
9	時計・宝石・メガネ	2.5
9	インテリア・家具	2.5
11	CD・DVD	2.3
12	スマホ・PC関連用品	1.8
-	その他	8.1



## 7. 買物・飲食での予算

### ◆予算は1万円未満が8割近く

買物・飲食での予算額は「3千円未満」が平成21年度以降引き続き最も多く、次に「3千円～5千円未満」「5千円～1万円未満」の順で1万円未満が8割近くを占めている。

なお、回答者の年代別にみると、30代・40代以外の年代で「3千円未満」が最多であった。

回答者の男女（単身・同居）世帯別にみると、どの男女世帯別でも「3千円未満」が最も多くなっている。

#### 《買物・飲食での予算額》

(単位：%)

予算額	2022年度(R4) n=560	2021年度(R3) n=563	2020年度(R2) n=594
3千円未満	32.7	32.9	39.2
3千円～5千円未満	23.6	20.8	21.5
5千円～1万円未満	21.8	24.5	21.4
1万円～2万円未満	12.1	13.0	11.1
2万円～3万円未満	4.1	4.1	3.4
3万円～5万円未満	3.0	2.8	2.4
5万円～10万円未満	1.6	1.4	0.8
10万円以上	1.1	0.5	0.2

#### 《年代別の予算額》

10代 n=68			20代 n=81			30代 n=70		
順位	予算額	割合(%)	順位	予算額	割合(%)	順位	予算額	割合(%)
1	3千円未満	42.6	1	3千円未満	28.4	1	5千円～1万円未満	30.0
2	3千円～5千円未満	26.5	2	5千円～1万円未満	27.2	2	3千円～5千円未満	28.6
3	5千円～1万円未満	13.2	3	3千円～5千円未満	21.0	3	3千円未満	27.1
4	1万円～2万円未満	10.3	4	1万円～2万円未満	17.3	4	2万円～3万円未満	4.3
5	2万円～3万円未満	4.4	5	3万円～5万円未満	3.7	4	3万円～5万円未満	4.3
40代 n=101			50代 n=78			60代 n=76		
順位	予算額	割合(%)	順位	予算額	割合(%)	順位	予算額	割合(%)
1	5千円～1万円未満	27.7	1	3千円未満	35.9	1	3千円未満	31.6
2	3千円～5千円未満	23.8	2	3千円～5千円未満	25.6	2	3千円～5千円未満	27.6
3	3千円未満	20.8	3	5千円～1万円未満	19.2	3	5千円～1万円未満	15.8
4	1万円～2万円未満	14.9	4	1万円～2万円未満	12.8	4	1万円～2万円未満	13.2
5	2万円～3万円未満	5.0	5	3万円～5万円未満	3.8	5	2万円～3万円未満	7.9
70代以上 n=86								
順位	予算額	割合(%)						
1	3千円未満	45.3						
2	5千円～1万円未満	17.4						
3	3千円～5千円未満	14.0						
4	1万円～2万円未満	11.6						
5	2万円～3万円未満	5.8						

《男女（単身・同居）世帯別の予算額》

男性(単身世帯) n=81			男性(家族同居) n=167		
順位	予算額	割合(%)	順位	予算額	割合(%)
1	3千円未満	39.5	1	3千円未満	36.5
2	5千円～1万円未満	22.2	2	3千円～5千円未満	22.8
3	3千円～5千円未満	18.5	3	5千円～1万円未満	18.0
4	1万円～2万円未満	12.3	4	1万円～2万円未満	12.0
5	3万円～5万円未満	6.2	5	2万円～3万円未満	4.2

女性(単身世帯) n=50			女性(家族同居) n=262		
順位	予算額	割合(%)	順位	予算額	割合(%)
1	3千円未満	32.0	1	3千円未満	28.2
1	3千円～5千円未満	32.0	2	5千円～1万円未満	24.4
3	5千円～1万円未満	20.0	3	3千円～5千円未満	24.0
4	1万円～2万円未満	10.0	4	1万円～2万円未満	12.6
5	2万円～3万円未満	2.0	5	2万円～3万円未満	5.7
5	3万円～5万円未満	2.0			
5	5万円～10万円未満	2.0			

8. 中心市街地での滞在時間

◆滞在時間は「2時間～3時間未満」が最多

中心市街地での滞在時間は「2時間～3時間未満」が31.3%で平成18年度以降引き続き最も多く、以下「1時間～2時間未満」25.4%、「3時間～5時間未満」23.9%の順となっている。また、合わせて7割近くが3時間未満となった。

《滞在時間（全体）》

(単位：%)

滞在時間	2022年度(R4) n=599	2021年度(R3) n=598	2020年度(R2) n=598
1時間未満	10.4	11.0	11.4
1時間～2時間未満	25.4	26.8	28.6
2時間～3時間未満	31.3	30.6	32.4
3時間～5時間未満	23.9	20.6	17.2
5時間～7時間未満	6.7	7.2	6.4
7時間以上	2.3	3.8	4.0

◆交通手段別の滞在時間はバス、静鉄電車、自動車、自転車で「2～3時間未満」

交通手段別に滞在時間をみるとバス、静鉄電車、自動車、自転車で「2～3時間未満」が最も多くなった。

《交通手段別滞在時間》

(単位：%)

交通手段	1時間未満	1～2時間未満	2～3時間未満	3～5時間未満	5～7時間未満	7時間以上
徒歩 n=92	17.4	38.0	22.8	18.5	1.1	2.2
バス n=82	9.8	20.7	32.9	28.0	8.6	0.0
JR東海 n=148	7.4	19.6	25.0	33.1	9.5	5.4
静鉄電車 n=25	12.0	24.0	32.0	28.0	4.0	0.0
自動車 n=157	5.1	25.5	38.1	21.7	8.3	1.3
タクシー n=1	0.0	0.0	0.0	100.0	0.0	0.0
自転車 n=81	18.5	24.7	38.3	12.3	4.9	1.3
バイク n=13	7.7	38.4	30.8	15.4	0.0	7.7

## 9. 中心市街地でのお買物・サービスの機能について

### ◆満足（「満足」＋「やや満足」）が7割近く

中心市街地でのお買物やサービスの機能については「満足」と「やや満足」が合わせて68.2%、「不満」と「やや不満」が合わせて5.7%となった。

#### 《お買物・サービスの満足度》

(単位：%)

満足度	2022年度(R4) n=597	2021年度(R3) n=600	2020年度(R2) n=591
満足	31.3	29.2	25.7
やや満足	36.9	33.8	31.8
どちらでもない	26.1	29.8	34.2
やや不満	4.4	6.0	6.8
不満	1.3	1.2	1.5

中心市街地でのお買物やサービスの機能で満足（やや満足）している点は「品揃え」が55.6%で最も多く、次に「接客・サービス」35.3%、「気軽にお店に入れる雰囲気」17.0%の順であった。

一方、不満（やや不満）な点は「品揃え」が33.3%で最も多く、次に「催事・イベントの内容」12.1%、「接客・サービス」9.1%の順であった。「その他」は「クーポンが使える店が少ない」、「自動車で来にくい」、「店舗が減り、シャッターが閉まっている」、「スーパーが少ない」などであった。

順位	満足の理由	2022年度(R4) n=405	2021年度(R3) n=368	2020年度(R2) n=321
1	品揃え	55.6	60.1	54.8
2	接客・サービス	35.3	40.8	39.9
3	気軽にお店に入れる雰囲気	17.0	14.7	21.2
4	歩行者天国	11.6	7.1	8.1
5	催事・イベントの内容	11.4	10.6	8.4
6	品質・鮮度	10.4	13.0	11.5
7	店舗の内外装	6.4	2.7	5.0
8	商品のオリジナル性	5.9	6.0	5.3
9	閉店時刻	0.5	0.3	0.3
-	その他	4.2	1.9	5.0

順位	不満の理由	2022年度(R4) n=33	2021年度(R3) n=43	2020年度(R2) n=49
1	品揃え	33.3	34.9	42.9
2	催事・イベントの内容	12.1	7.0	6.1
3	接客・サービス	9.1	11.6	12.2
4	品質・鮮度	3.0	7.0	2.0
4	商品のオリジナル性	3.0	7.0	4.1
4	店舗の内外装	3.0	2.3	0.0
4	気軽にお店に入れる雰囲気	3.0	11.6	4.1
8	閉店時刻	0.0	0.0	4.1
8	歩行者天国	0.0	2.3	2.0
-	その他	54.5	51.2	44.9

## 10. 中心市街地に充実してほしい施設やサービスについて

### ◆充実してほしい施設は「休憩スペース・ベンチ」

中心市街地に充実してほしい施設を尋ねたところ、例年同様「休憩スペース・ベンチ」が42.8%で最も多く、次に「駐輪場」「駐車場」「公衆トイレ・障害者用トイレ」の順であった。「その他」はカフェ、公園、ゴミ箱、周遊バス、樹木、コインロッカーなどであった。

回答者の年代別にみると、全ての年代で「休憩スペース・ベンチ」が最も多かった。

#### 《中心市街地に充実してほしい施設》 (複数回答 単位：%)

施設内容	2022年度(R4) n=596	2021年度(R3) n=567	2020年度(R2) n=579
休憩スペース・ベンチ	42.8	38.4	44.9
駐輪場	24.3	23.5	26.4
駐車場	21.0	20.8	16.1
公衆トイレ・障害者用トイレ	19.6	21.2	26.8
スロープ	5.2	7.4	8.1
エスカレーター	4.4	4.9	-
託児施設	3.2	4.8	3.1
その他	13.3	10.6	12.1

#### 《年代別の中心市街地に充実してほしい施設》 (複数回答)

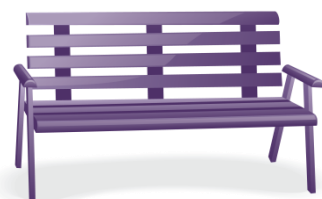
10代 n=69			20代 n=86			30代 n=75		
順位	施設内容	割合(%)	順位	施設内容	割合(%)	順位	施設内容	割合(%)
1	休憩スペース・ベンチ	55.1	1	休憩スペース・ベンチ	43.0	1	休憩スペース・ベンチ	37.3
2	駐輪場	26.1	2	駐車場	25.6	2	駐輪場	24.0
3	公衆トイレ・障害者用トイレ	13.0	3	駐輪場	18.6	3	公衆トイレ・障害者用トイレ	21.3
4	駐車場	5.8	4	公衆トイレ・障害者用トイレ	14.0	3	駐車場	21.3
5	スロープ	1.4	5	スロープ	5.8	5	託児施設	8.0
5	託児施設	1.4	6	託児施設	4.7	6	スロープ	5.3
5	エスカレーター	1.4	7	エスカレーター	3.5	7	エスカレーター	4.0
-	その他	8.7	-	その他	16.3	-	その他	16.0

40代 n=103			50代 n=87			60代 n=82		
順位	施設内容	割合(%)	順位	施設内容	割合(%)	順位	施設内容	割合(%)
1	休憩スペース・ベンチ	40.8	1	休憩スペース・ベンチ	41.4	1	休憩スペース・ベンチ	47.6
2	駐車場	35.9	2	駐輪場	29.9	2	駐輪場	25.6
3	駐輪場	26.2	3	公衆トイレ・障害者用トイレ	23.0	3	公衆トイレ・障害者用トイレ	23.2
4	公衆トイレ・障害者用トイレ	22.3	4	駐車場	21.8	4	駐車場	20.7
5	スロープ	4.9	5	エスカレーター	8.0	5	エスカレーター	6.1
5	エスカレーター	4.9	6	スロープ	5.7	6	託児施設	3.7
7	託児施設	1.0	7	託児施設	3.4	7	スロープ	2.4
-	その他	6.8	-	その他	4.6	-	その他	12.2

70代以上 n=94		
順位	施設内容	割合(%)
1	休憩スペース・ベンチ	37.2
2	駐輪場	20.2
3	公衆トイレ・障害者用トイレ	19.1
4	駐車場	10.6
5	スロープ	9.6
6	エスカレーター	2.1
7	託児施設	1.1
-	その他	27.7



◆充実してほしいサービスは「無料Wi-Fi」

中心市街地に充実してほしいサービスを尋ねたところ、「無料Wi-Fi」が39.6%で最も多く、次に「共通駐車券」22.3%、「ポイントカード・スタンプサービス」17.2%、「歩行者天国の拡大」14.5%、「商店街マップ」13.8%の順であった。「その他」は「街の情報」「特になし」が挙げられた。

回答者の年代別にみると、10～50代は「無料Wi-Fi」、60代は「共通駐車券」、70代以上は「ポイントカード・スタンプサービス」が最も多かった。

《中心市街地に充実してほしいサービス》

(複数回答 単位：%)

サービス内容	2022年度(R4) n=588	2021年度(R3) n=530	2020年度(R2) n=487
無料Wi-Fi	39.6	34.5	-
共通駐車券	22.3	21.1	28.5
ポイントカード・スタンプサービス	17.2	19.2	28.1
歩行者天国の拡大	14.5	14.5	-
商店街マップ	13.8	17.0	24.8
レンタサイクル	5.8	5.5	-
有人案内所	3.9	2.3	5.5
その他	11.1	6.6	15.4

《年代別の中心市街地に充実してほしいサービス》

(複数回答)

10代 n=69			20代 n=86			30代 n=74		
順位	サービス内容	割合(%)	順位	サービス内容	割合(%)	順位	サービス内容	割合(%)
1	無料Wi-Fi	76.8	1	無料Wi-Fi	51.2	1	無料Wi-Fi	48.6
2	商店街マップ	13.0	2	共通駐車券	18.6	2	共通駐車券	25.7
3	レンタサイクル	10.1	3	商店街マップ	12.8	3	歩行者天国の拡大	21.6
4	歩行者天国の拡大	7.2	3	ポイントカード・スタンプサービス	12.8	4	商店街マップ	14.9
5	ポイントカード・スタンプサービス	5.8	5	レンタサイクル	10.5	5	ポイントカード・スタンプサービス	9.5
6	共通駐車券	1.4	6	歩行者天国の拡大	9.3	6	レンタサイクル	5.4
7	有人案内所	0.0	7	有人案内所	3.5	7	有人案内所	4.1
-	その他	7.2	-	その他	5.8	-	その他	8.1

40代 n=102			50代 n=88			60代 n=77		
順位	サービス内容	割合(%)	順位	サービス内容	割合(%)	順位	サービス内容	割合(%)
1	無料Wi-Fi	41.2	1	無料Wi-Fi	37.5	1	共通駐車券	24.7
2	共通駐車券	38.2	2	共通駐車券	31.8	2	ポイントカード・スタンプサービス	23.4
3	ポイントカード・スタンプサービス	20.6	3	ポイントカード・スタンプサービス	20.5	2	無料Wi-Fi	23.4
4	歩行者天国の拡大	19.6	4	商店街マップ	17.0	4	商店街マップ	18.2
5	商店街マップ	8.8	5	歩行者天国の拡大	9.1	5	歩行者天国の拡大	9.1
6	レンタサイクル	6.9	6	有人案内所	4.5	6	有人案内所	7.8
7	有人案内所	2.0	6	レンタサイクル	4.5	7	レンタサイクル	3.9
-	その他	4.9	-	その他	9.1	-	その他	16.9

70代以上 n=92		
順位	サービス内容	割合(%)
1	ポイントカード・スタンプサービス	23.9
2	歩行者天国の拡大	22.8
3	商店街マップ	13.0
4	共通駐車券	9.8
5	無料Wi-Fi	7.6
6	有人案内所	5.4
7	レンタサイクル	0.0
-	その他	25.0

## 11. 道路上の休憩施設（パークレット）について

### ◆道路上の休憩施設（パークレット）については「街中の休憩施設として歓迎」が 55.4%

道路上の休憩施設（パークレット）について尋ねたところ、「街中の休憩施設として歓迎」が 55.4%、「街中の魅力向上に貢献している」が 19.2%であった。

回答者の年代別・性別にみると、「街中の休憩施設として歓迎」は全ての年代、性別で最も多くなっている。

#### 《道路上の休憩施設（パークレット）について》

n=595

道路上の休憩施設について	割合(%)
街中の休憩施設として歓迎	55.4
街中の魅力向上に貢献している	19.2
不要	7.4
わからない	15.0
その他	3.0

#### 《年代別の道路上の休憩施設（パークレット）について》

10代 n=67		20代 n=85		30代 n=76	
道路上の休憩施設について	割合(%)	道路上の休憩施設について	割合(%)	道路上の休憩施設について	割合(%)
街中の休憩施設として歓迎	58.2	街中の休憩施設として歓迎	49.4	街中の休憩施設として歓迎	64.5
街中の魅力向上に貢献している	16.4	街中の魅力向上に貢献している	24.7	街中の魅力向上に貢献している	18.4
不要	4.5	不要	3.5	不要	3.9
わからない	20.9	わからない	18.9	わからない	13.2
その他	0.0	その他	3.5	その他	0.0

40代 n=103		50代 n=88		60代 n=81	
道路上の休憩施設について	割合(%)	道路上の休憩施設について	割合(%)	道路上の休憩施設について	割合(%)
街中の休憩施設として歓迎	46.6	街中の休憩施設として歓迎	53.4	街中の休憩施設として歓迎	61.7
街中の魅力向上に貢献している	27.2	街中の魅力向上に貢献している	20.5	街中の魅力向上に貢献している	13.6
不要	6.8	不要	10.2	不要	8.6
わからない	13.6	わからない	12.5	わからない	13.6
その他	5.8	その他	3.4	その他	2.5

70代以上 n=95	
道路上の休憩施設について	割合(%)
街中の休憩施設として歓迎	57.9
街中の魅力向上に貢献している	11.6
不要	12.6
わからない	13.7
その他	4.2

#### 《性別の道路上の休憩施設（パークレット）について》

男性 n=267		女性 n=328	
道路上の休憩施設について	割合(%)	道路上の休憩施設について	割合(%)
街中の休憩施設として歓迎	55.8	街中の休憩施設として歓迎	55.2
街中の魅力向上に貢献している	21.3	街中の魅力向上に貢献している	17.4
不要	6.4	不要	8.2
わからない	12.4	わからない	17.1
その他	4.1	その他	2.1

## 12. キャッシュレス決済の利用について

### ◆キャッシュレス決済の利用については「利用している」が7割以上

キャッシュレス決済の利用については、「主に利用している」と「時々利用している」が合わせて73.9%、「殆ど利用しない」と「利用しない」が合わせて26.1%となった。

回答者の年代別、性別にみると、20～60代、全ての性別で「主に利用している」が最も多かった。

#### 《キャッシュレス決済の利用について》

n=600

キャッシュレス決済について	割合(%)
主に利用している	47.7
時々利用している	26.2
殆ど利用しない	5.3
利用していない	20.8

#### 《年代別のキャッシュレス決済の利用について》

10代 n=69			20代 n=86			30代 n=76		
順位	キャッシュレス決済について	割合(%)	順位	キャッシュレス決済について	割合(%)	順位	キャッシュレス決済について	割合(%)
1	利用していない	43.5	1	主に利用している	55.8	1	主に利用している	60.5
2	時々利用している	30.4	2	時々利用している	25.6	2	時々利用している	23.7
3	主に利用している	18.8	3	利用していない	11.6	3	利用していない	9.2
4	殆ど利用しない	7.3	4	殆ど利用しない	7.0	4	殆ど利用しない	6.6
40代 n=103			50代 n=88			60代 n=82		
順位	キャッシュレス決済について	割合(%)	順位	キャッシュレス決済について	割合(%)	順位	キャッシュレス決済について	割合(%)
1	主に利用している	60.2	1	主に利用している	56.8	1	主に利用している	47.5
2	時々利用している	25.2	2	時々利用している	21.6	2	時々利用している	35.4
3	利用していない	10.7	3	利用していない	15.9	3	利用していない	12.2
4	殆ど利用しない	3.9	4	殆ど利用しない	5.7	4	殆ど利用しない	4.9
70代以上 n=96								
順位	キャッシュレス決済について	割合(%)						
1	利用していない	44.8						
2	主に利用している	29.2						
3	時々利用している	22.9						
4	殆ど利用しない	3.1						

#### 《性別のキャッシュレス決済の利用について》

男性(単身世帯) n=89			男性(家族同居) n=180		
順位	キャッシュレス決済について	割合(%)	順位	キャッシュレス決済について	割合(%)
1	主に利用している	42.7	1	主に利用している	50.5
2	利用していない	27.0	2	時々利用している	26.7
3	時々利用している	21.3	3	利用していない	17.8
4	殆ど利用しない	9.0	4	殆ど利用しない	5.0
女性(単身世帯) n=53			女性(家族同居) n=278		
順位	キャッシュレス決済について	割合(%)	順位	キャッシュレス決済について	割合(%)
1	主に利用している	47.2	1	主に利用している	47.5
2	時々利用している	26.4	2	時々利用している	27.3
3	利用していない	24.5	3	利用していない	20.1
4	殆ど利用しない	1.9	4	殆ど利用しない	5.1

### 13. キャッシュレス決済を利用する理由

#### ◆キャッシュレス決済を利用する理由は「会計がスムーズ」

キャッシュレス決済を利用していると回答した人に、キャッシュレス決済を利用する理由を尋ねたところ、「会計がスムーズ」が53.3%で最も多く、次に「ポイントが貯まる」が33.9%の順であった。

#### 《キャッシュレス決済を利用する理由》 (複数回答)

n=443

順位	利用する理由	割合(%)
1	会計がスムーズ	53.3
2	ポイントが貯まる	33.9
3	キャッシュバック等のキャンペーンがある	5.6
4	新型コロナウイルス対策 (現金に触らなくて良い)	4.5
-	その他	2.7

#### 《年代別のキャッシュレス決済を利用する理由》 (複数回答)

10代 n=34			20代 n=70			30代 n=64		
順位	利用する理由	割合(%)	順位	利用する理由	割合(%)	順位	利用する理由	割合(%)
1	会計がスムーズ	70.6	1	会計がスムーズ	64.2	1	会計がスムーズ	48.4
2	ポイントが貯まる	20.7	2	ポイントが貯まる	30.0	2	ポイントが貯まる	39.1
3	新型コロナウイルス対策 (現金に触らなくて良い)	2.9	3	新型コロナウイルス対策 (現金に触らなくて良い)	2.9	3	キャッシュバック等のキャンペーンがある	6.3
3	キャッシュバック等のキャンペーンがある	2.9	3	キャッシュバック等のキャンペーンがある	2.9	4	新型コロナウイルス対策 (現金に触らなくて良い)	3.1
-	その他	2.9	-	その他	0.0	-	その他	3.1

40代 n=88			50代 n=69			60代 n=68		
順位	利用する理由	割合(%)	順位	利用する理由	割合(%)	順位	利用する理由	割合(%)
1	ポイントが貯まる	46.6	1	会計がスムーズ	58.0	1	会計がスムーズ	52.9
2	会計がスムーズ	38.6	2	ポイントが貯まる	23.2	2	ポイントが貯まる	35.3
3	キャッシュバック等のキャンペーンがある	8.0	3	キャッシュバック等のキャンペーンがある	8.7	3	新型コロナウイルス対策 (現金に触らなくて良い)	4.4
4	新型コロナウイルス対策 (現金に触らなくて良い)	6.8	4	新型コロナウイルス対策 (現金に触らなくて良い)	7.2	4	キャッシュバック等のキャンペーンがある	2.9
-	その他	0.0	-	その他	2.9	-	その他	4.4

70代以上 n=50		
順位	利用する理由	割合(%)
1	会計がスムーズ	52.0
2	ポイントが貯まる	32.0
3	キャッシュバック等のキャンペーンがある	6.0
4	新型コロナウイルス対策 (現金に触らなくて良い)	2.0
-	その他	8.0

#### 《性別のキャッシュレス決済を利用する理由》 (複数回答)

男性(単身世帯) n=57			男性(家族同居) n=139		
順位	利用する理由	割合(%)	順位	利用する理由	割合(%)
1	会計がスムーズ	45.6	1	会計がスムーズ	52.5
2	ポイントが貯まる	36.8	2	ポイントが貯まる	33.1
3	新型コロナウイルス対策 (現金に触らなくて良い)	5.3	3	キャッシュバック等のキャンペーンがある	7.2
3	キャッシュバック等のキャンペーンがある	5.3	4	新型コロナウイルス対策 (現金に触らなくて良い)	3.6
-	その他	7.0	-	その他	3.6

女性(単身世帯) n=39			女性(家族同居) n=208		
順位	利用する理由	割合(%)	順位	利用する理由	割合(%)
1	会計がスムーズ	59.0	1	会計がスムーズ	54.8
2	ポイントが貯まる	35.9	2	ポイントが貯まる	33.2
3	キャッシュバック等のキャンペーンがある	5.1	3	新型コロナウイルス対策 (現金に触らなくて良い)	5.8
4	新型コロナウイルス対策 (現金に触らなくて良い)	0.0	4	キャッシュバック等のキャンペーンがある	4.8
-	その他	0.0	-	その他	1.4



## 14. キャッシュレス決済を利用しない理由

### ◆キャッシュレス決済を利用しない理由は「使いすぎを防ぐため」「お金の管理がしやすい」

キャッシュレス決済を利用していないと回答した人に、キャッシュレス決済を利用しない理由を尋ねたところ、「使いすぎを防ぐため」が38.6%で最も多く、次に「お金の管理がしやすい」31.4%の順であった。

回答者の年代別、性別にみると、10代～50代と男性で「使いすぎを防ぐため」、60代・70代以上と女性で「お金の管理がしやすい」が最も多かった。「その他」の理由として、年齢が高い世代では「スマホを持っていない」、「使い方がわからない、使えない」、「面倒」が多く、10代では「親の制限がある」が挙げられた。

### 《キャッシュレス決済を利用しない理由》（複数回答）

n=153

順位	利用しない理由	割合(%)
1	使いすぎを防ぐため	38.6
2	お金の管理がしやすい	31.4
3	不正利用や個人情報漏洩が心配	12.4
-	その他	17.6

### 《年代別のキャッシュレス決済を利用しない理由》

（複数回答）

10代 n=34			20代 n=16			30代 n=12		
順位	利用しない理由	割合(%)	順位	利用しない理由	割合(%)	順位	利用しない理由	割合(%)
1	使いすぎを防ぐため	47.1	1	使いすぎを防ぐため	50.0	1	使いすぎを防ぐため	58.3
2	お金の管理がしやすい	26.5	2	お金の管理がしやすい	31.2	2	お金の管理がしやすい	41.7
3	不正利用や個人情報漏洩が心配	8.8	3	不正利用や個人情報漏洩が心配	6.3	3	不正利用や個人情報漏洩が心配	0.0
-	その他	17.6	-	その他	12.5	-	その他	0.0
40代 n=14			50代 n=19			60代 n=14		
順位	利用しない理由	割合(%)	順位	利用しない理由	割合(%)	順位	利用しない理由	割合(%)
1	使いすぎを防ぐため	64.3	1	使いすぎを防ぐため	42.1	1	お金の管理がしやすい	35.7
2	不正利用や個人情報漏洩が心配	14.3	2	お金の管理がしやすい	21.1	2	使いすぎを防ぐため	28.6
3	お金の管理がしやすい	7.1	3	不正利用や個人情報漏洩が心配	21.1	3	不正利用や個人情報漏洩が心配	7.1
-	その他	14.3	-	その他	15.9	-	その他	28.6
70代以上 n=44								
順位	利用しない理由	割合(%)						
1	お金の管理がしやすい	43.2						
2	不正利用や個人情報漏洩が心配	18.2						
3	使いすぎを防ぐため	15.9						
-	その他	22.7						

### 《性別のキャッシュレス決済を利用しない理由》

（複数回答）

男性(単身世帯) n=32			男性(家族同居) n=39		
順位	利用しない理由	割合(%)	順位	利用しない理由	割合(%)
1	使いすぎを防ぐため	43.8	1	使いすぎを防ぐため	48.7
2	お金の管理がしやすい	28.1	2	お金の管理がしやすい	23.1
3	不正利用や個人情報漏洩が心配	12.5	3	不正利用や個人情報漏洩が心配	7.7
-	その他	15.6	-	その他	20.5
女性(単身世帯) n=14			女性(家族同居) n=68		
順位	利用しない理由	割合(%)	順位	利用しない理由	割合(%)
1	お金の管理がしやすい	42.9	1	お金の管理がしやすい	35.3
2	使いすぎを防ぐため	28.6	2	使いすぎを防ぐため	32.4
3	不正利用や個人情報漏洩が心配	21.4	3	不正利用や個人情報漏洩が心配	13.2
-	その他	7.1	-	その他	19.1